

2013-2014

Ársskýrsla Pálmholts



Leikskólinn Pálmholt
Efra og neðar hús
2013-2014

Efnisyfirlit:

Efnisyfirlit:	1
1. Inngangur	3
2. Almennar upplýsingar	4
2.1. Leikskóli.....	4
2.3. Foreldraráð	5
2.4 Mötuneyti.....	6
2.5. Breytingar á lögum og reglugerðum, aðalnámskrá og öðru starfsumhverfi leikskólans sem áhrif höfðu á starf og skipulag.....	6
3. Börn.....	8
3.1. Fjöldi barna	8
4. Starfsmenn.....	9
4.1. Stöðugildi	9
4.2. Áherslur í samskiptum og samstarfi starfsmanna, starfsmannafundir og aðrir fundir	9
4.3. Starfsmannaviðtöl, handleiðsla, móttaka nýrra starfsmanna.	11
5. Hugmyndafræði leikskóla – Stefna – Skólanámskrá	12
5.1. Áherslur og markmið leikskólans	12
5.2. Foreldrasamstarf.....	15
5.3. Að mæta ólíkum þörfum.	16
6. Leikskólastarfið sl. skólaár	16
6.1. Inntak og gerð starfsáætlunar.....	16
6.2. Skipulag skólastarfsins	18
6.3. Starf með nemendum inni og úti	20
6.4. Að mæta ólíkum þörfum	23
6.5. Þróunar- og nýbreytnistarf.....	24
6.6. Skipulags- og námskeiðsdagar, endur- og símenntun.....	24
6.7. Ferðir, menningarviðburðir, sýningar, hefðir hátíðir og aðrar upptakomur í starfi skólans.	25
6.8. Öryggismál.....	26
7. Foreldrasamstarf	27
7.1. Foreldrafélag, foreldraráð.....	27

7.3. Foreldraviðtöl - upplýsingastreymi	28
8. Samstarf – fræðsla, ráðgjöf	29
8.1. Skóladeild – leikskólafulltrúi – leikskólaráðgjafi	29
8.2. Sérfræðiþjónusta leikskólans	29
8.3. Háskólinn á Akureyri	29
8.4. Samstarf við grunnskóla	30
8.5. Annað samstarf, fræðsla eða ráðgjöf.	30
9. Innra mat og umbóta- eða þróunarstarf	31
9.1. Hvað var metið?	31
9.2. Hvernig var gagna aflað	31
9.3. Meginniðurstaða	31
9.4. Umbóta- og þróunarstarf	32
10. Lokaorð	33
Fylgiskjal 1	34
Fylgiskjal 2	35
Símenntunaráætlun Pálmholts 2013 - 2014	35
Haustönn 2013	35
Vorönn 2014	35
Fylgiskjal 3	37
Fylgiskjal 4	38

1. Inngangur

Í skýrslu þessari verður fjallað um starfsemi leikskólans Pálmholts skólaárið 2013-2014. Til frekari upplýsinga er vísað til heimasíðu skólans, palmholt.akureyri.is. Þar er að finna ýmsar upplýsingar um skólann ásamt frekari upplýsingum um hverja deild fyrir sig.

Starfsemi skólans er fjölbreytt, sérstakar áherslur í starfi Pálmholts efra og neðra húss eru:

- ✓ SMT-styðjandi skólafærni
- ✓ Umhverfismennt og umhverfisvernd
- ✓ Lestrarhvetjandi umhverfi
- ✓ Tákni með tali
- ✓ Uppbygging sterkrar sjálfsmyndar og sjálfshjálpar barna

Að auki er markmið Pálmholts að öllum börnum líði vel, meðal annars með því að byggja upp og viðhalda góðum samskiptum við foreldra, samstarfsfólk, börn og með því að stuðla að vináttu, bæði meðal starfsmanna og í barnahópnum. Lögð er áhersla á virðingu fyrir hverju barni og að mæta því þar sem það er stött í þroska. Þá er hreyfing, heilbrigði og hollusta höfð í hávegum og mikil virðing fyrir fæðuhringnum.

2. Almennar upplýsingar

2.1. Leikskóli

1. ágúst 2012 var nýr sameinaður skóli formlega stofnaður. Tveir skólar, Flúðir og Pálmholt voru sameinaðir undir heitinu Pálmholt. Nafnið Pálmholt var valið úr tillögum sem komu frá nemendum, starfsfólki og foreldrum. Af virðingu við Frú Gunnhildi Ryel sem gaf landið á sínum tíma undir starfsemina með þeirri ósk að skólinn hétu Pálmholt í höfuðið á fæðingarstað sínum fékk nafnið Pálmholt að standa fyrir nýjan sameinaðan skóla. Til að aðgreina húsin er vísað í landslagið, leikskólinn Pálmholt samanstendur því að neðra húsi og efra húsi.

Fyrsta árið eftir sameiningu urðu engar stórar breytingar gerðar. Skólaárið 2012-2013 var notað til að finna þá leið sem fara átti í sameiningunni. Allir starfsmenn fengu að koma með sínar hugmyndir að leiðum með einstaklingsviðtölum og í hópavinnu. Stofnaður var stýrihópur sem í voru fulltrúar kennara einn úr hvoru húsi, fulltrúar foreldra einn úr hvoru húsi, fulltrúi frá Miðstöð skólaþróunar Háskólans á Akureyri ásamt skólastjóra og aðstoðarskólastjóra. Hlutverk stýrihópsins var að vinna úr hugmyndum starfsmanna, reynslu annarra sem höfðu farið í gegnum sameiningarferli og fullmóta leiðina sem farin var ásamt því að kynna hana fyrir starfsmannahópnum og foreldrum.

Eins og gefur að skilja urðu miklar breytingar með sameiningu og voru helstu breytingarnar þær að aldursskipta húsunum, yngstu börnin í efra húsinu og eldri börnin í neðra húsinu. Reynt er að hafa aldursskiptar deildir og hafa góða samvinnu á milli húsa svo að aldursblöndun verði annars lagið t.d. með því að eldri börnin fari í heimsókn í efra hús til að aðstoða yngstu börnin við að klæða sig o.þ.h. og yngstu börnin fari í heimsókn í neðra húsið. Allir starfsmenn fengu að koma með ósk um þann aldur sem þeir vildu starfa með en ómögulegt var að koma til móts við óskir allra. Starfsmönnum úr báðum húsum var blandað til að sú þekking og reynsla sem er gríðarlega mikil fengi að njóta sín sem víðast. Alls eru fimm deildir í leikskólanum eftir breytingar, þrjár deildir í neðra húsi, Furuholt, Birkiholt og Greniholt. Tvær deildir eru í efra húsi, Víðiholt og Asparholt. Starfsmannaaðstaða er í lausum kennslustofum við bæði húsin. Húsið við neðra hús heitir Ólátagarður og er vinnuaðstaða kennara, sérkennslustjóraaðstaða sem

heitir Nunnukot ásamt fundaraðstöðu. Lausa kennslustofan við efra húsið heitir Sjónarhóll og eru skrifstofur skólastjóra og aðstoðarskólastjóra staðsettar þar ásamt fundaraðstöðu og samtalsherbergi. Annað árið í sameiningunni var notað til að láta alla þá miklu faglegu þekkingu og reynslu kennara af skólastarfi flæða um allar deildir og samræma hinar ýmsu hefðir og venjur sem fyrir voru í báðum húsum. Hægt er að lesa meira um sameiningarferlið í greinargerð sem er á heimasíðu skólans.

Neðra húsið er 610 fermetrar að flatarmáli og skiptist niður í starfsmannaálmú og þrjár deildir. 1. ágúst 2014 voru heildar rými skólans 130. Lóðin sem er við neðra húsið er 4165 m² og ágætlega búin leiktækjum. Stærð efra húsnæðis er 385 fermetrar að flatarmáli. Stærð lóðar er 3.731 m². Í efra húsinu eru tvær deildir fyrir yngstu börnin. Alls eru 45 nemendur í efra húsinu og 82 nemendur í neðra húsi samtals 127 í skólanum og hafa þeir skipt með sér 1.007,5 sölutímunum. Færri nemendur eru í skólanum þennan veturinn vegna þess hve margir eru fæddir árið 2012 og 2013. Nemendur mæta á tímabilinu 7:45 til 9:00 og eru sóttir frá kl. 13:00 til 16:15.

2.2. Stjórnun sjá skipurit, fylgiskjal 1.

2.3. Foreldraráð

Samkvæmt lögum um leikskóla nr. 90 frá 2008 skal starfa foreldraráð við hvern leikskóla og skal það skipað þremur foreldrum að lágmarki. Kosning til foreldraráðs skal fara fram í september á hverju ári og skal kosið til eins árs í senn. Hlutverk foreldraráðs er að gefa umsagnir til leikskóla og nefndar, sbr. 2. mgr. 4. gr., um skólanámskrá og aðrar áætlanir sem varða starfsemi skólans. Þá skal ráðið fylgjast með framkvæmd skólanámskrár og annarra áætlana innan leikskólans og kynningu þeirra fyrir foreldrum. Foreldraráð hefur umsagnarrétt um allar meiriháttar breytingar í leikskólastarfi. Leikskólastjóra ber að starfa með foreldraráði.

Haustið 2012 var ákveðið að sameina foreldraráð skólanna. Á aðalfundi foreldrafélagsins buði tveir nýjir foreldrar sig fram í setu í foreldraráðinu ásamt

þeim sem sátu veturinn á undan. Í september 2013 sátu fimm foreldrar kosnir í ráðið á aðalfundum foreldrafélagsins. Sigrún Árnadóttir var skipaður formaður, Ólafur Rúnar Ólafsson ritari, Rúnar Sigurpálsson, Þórey Ómarsdóttir, Guðrún Ósk Sigurvinsdóttir ásamt skólastjóra Ernu Rós Ingvarsdóttur.

Foreldraráð Pálmholts hefur sett sér starfsreglur sem eru aðgengilegar á heimasíðu skólans palmholt.akureyri.is. Fundað var sex sinnum yfir árið auk þess sem fulltrúi úr foreldraráð tók þátt í úttekt á sérfræðiþjónustu hjá sveitafélaginu með því að sitja fund þar sem málefnið var rætt.

2.4 Mötuneyti

Í neðra húsi er búið að stækka mötuneytið svo að stórt og gott vinnueldhús er í skólanum fyrir bæði húsin. Matráður og aðstoðarmatráður eru báðar í 100 % stöðum í neðra húsi og aðstoðarmatráður í 80% stöðu í efra húsi. Allur matur er eldaður í neðra húsi. Maturinn fyrir efra húsið er fluttur á þar til gerðum vagni í hitakassa í efra húsið sem aðstoðarmatráður úr efra húsi sækir á hverjum degi. Matráður og aðstoðarmatráðar sjá um matseðil skólans sem er fyrirfram ákveðin fyrir alla leik- og grunnskóla bæjarins, 7 vikur í senn sem rúlla. Þær sjá um innkaup, matseðlagerð, þvott og þrif. Í eldhúsinu er unnið eftir viðmiðum Lýðheilsustöðvar ásamt því að leggja áherslu á hollt og ferst hráefni sem er unnið sem mest frá grunni í eldhúsi skólans.

2.5. Breytingar á lögum og reglugerðum, aðalnámskrá og öðru starfsumhverfi leikskólans sem áhrif höfðu á starf og skipulag.

Veturinn 2013-2014 var verið að keyra fyrst veturinn eftir sameiningu með öllum þeim breytingum sem ákveðið var að gera. Margt þurfti að samræma og miðla á milli húsa. Mikið var af nýju starfsfólki sem kom með þekkingu og var mikil vinna þennan vetur í að kynnast bæði barnahópurinn og kennarahópurinn því allir hópar voru nýjir á öllum deildum. Með elju og viljan að vopni tókst sú vinna mjög vel og andinn í skólanum virkilega góður.

Aðlögun nýrra nemenda var ekki fyrr en eftir sumarlokun. Ákveðið var að innrita nýja nemendur í tveimur aðlögunum. Sú fyrri var 19. ágúst og sú síðari 2.

september . Mikið var af ungum nemendum í Pálmholti sem var áhugavert og skemmtilegt verkefni, að mæta þetta ungum nemendum. Sú vinna hefur gegnið mjög vel.

Starfsfólk skólans er skipað kennurum og leiðbeinendum, 72,7% fagmenntun var skólaárið 2013 – 2014 þar sem allir leggja sig fram um að gera góðan skóla enn betri. Vinna við gerð nýrrar námskrár út frá nýrri aðalnámskrá leikskóla er hafin í Pálmholti. Nokkur vinna hefur farið fram í gerð nýrrar námskrár þennan veturinn í samstarfi við Miðstöð skólaþróunarviðs Háskólans á Akureyri. Sú vinna hefur mest farið fram í formi einstaklings- og hópavinnu sem skila af sér hugmyndum og námskrárteymi vinnur úr þeim hugmyndum. Þessari vinnu er langt frá því að vera lokið. Unnið hefur verið út frá þeim námskrám sem til voru fyrir sameiningu skólanna. Búið er að gera starfsmannahandbók fyrir nýjan sameinaðan skóla sem er í fullu gildi og unnið er eftir.

Mikil veikindi bæði lang- og skammtíma voru þetta árið sem skapaði vissulega álag. Með jákvæðnina að vopni var reynt að mæta öllum þessum veikindum með hag nemenda okkar sem best.

Mikil vinna hefur verið s.l. ár við að samræma og samþætta áherslur og stefnur úr báðum húsum því vilji var til að nota það góða úr báðum skólum til að gera góðan skóla enn betri. Skólinn fékk endurnýjun á Græfánanum í júní 2014 og efra húsið var útskrifað úr SMT-styðjandi skólafærni á sama tíma og er skólinn því búinn að samræma og samþætta þessi tvö stóru verkefni sem báðir skólarnir voru í fyrir sameiningu.

3. Börn

3.1. Fjöldi barna

Fjöldi barna:

1. október 2014 voru 127 börn, 67 drengir og 60 stúlkur, í 127 rýmum í leikskólanum, laus pláss voru 3.

Fædd árið 2009	<u>21 barn</u>
Fædd árið 2010	<u>21 barn</u>
Fædd árið 2011	<u>15 börn</u>
Fædd árið 2012	<u>47 börn</u>
Fædd árið 2013	<u>23 börn</u>
Samtals	<u>127 börn</u>

Dvalartími barna:

4 - 4,5 klst	<u>1 barn</u>
5 - 5,5 klst	<u>1 barn</u>
6 - 6,5 klst	<u>15 börn</u>
7 – 7,5 klst	<u>16 börn</u>
8 – 8,5 klst	<u>94 börn</u>
Samtals	<u>127 börn</u>

Sérkennsla:

2 börn voru með samtals 0,75 % stöðu í sérkennslu og eru þau bæði í neðra húsi

1. október 2014.

Sérkennslustjóri er í 65 % stöðu fyrir bæði húsin.

4. Starfsmenn

4.1. Stöðugildi

Heimiluð stöðugildi voru 30,36, auk þess voru 2 stöðugildi vegna sérkennslu haustið 2013. Starfsmenn voru 37.

1 skólastjóri	100% staða	FSL
1 aðstoðarskólastjóri	100% staða, 75% stjórnun og 25 % í afleysingu	
v/undirbúnings deildarstjóra í neðra húsi		FSL
5 deildarstjórar	5 í 100% stöðum	FL
1 sérkennslustjóri	0,50% staða fyrir bæði húsin og 0,40% í afleysingu	
v/undirbúnings deildarstjóra í efra húsi		FL
7 leikskólakennarar	5,55% stöður	FL
1 B.ed. í kennslufræðum	100% staða	FL
1 þróttakennari	100% staða	FL
1 þroskaþjálfari	0,50% staða	Þroskaþjálfafélag Íslands
1 iðjuþjálfari	0,75% staða	FL
1 leikskólaleiðbeinandi B	100% staða	FL
13 leiðbeinendur	11,15 stöðum	Eining – löja
1 matráður	100% staða	Eining – löja
2 aðstoðarmatráðar	1,8% staða	Eining - löja
1 leikskólakennari í 65% stöðu er í námsleyfi		FL.

4.2. Áherslur í samskiptum og samstarfi starfsmanna, starfsmannafundir og aðrir fundir

Í Pálmholti er gríðarlega mikil áhersla lögð á góð og hreinskiptin samskipti við alla. Við berum virðingu fyrir hvert öðru og sýnum umburðarlyndi öllum stundum. Við temjum okkur jákvætt viðhorf og höfum í huga að við veljum okkur sjálf viðhorf og leggjum okkur fram um að hafa í huga „hvað get ég gert til að gera skólann minn góðan og skemmtilegan“. Lífsspeki Fisksins er höfð að leiðarljósi í öllum athöfnum okkar.

Sú lífsspeki gengur út á:

1. Að velja sér viðhorf:

- *Ég vel að vera jákvæð/ur og hugsa í lausnum.*
- *Ég vel að hlakka til að mæta í vinnuna á hverjum degi.*
- *Ég vel að bera virðingu fyrir samstarfsfólki, börnum og foreldrum.*
- *Ég vel að eiga traust og hreinskiptin samskipti.*

2. Vertu til staðar:

- *Ég veiti því athygli sem vel er gert og hrósa fyrir það.*
- *Ég er stundvís og ber virðingu fyrir tíma annarra.*
- *Ég virði skoðanir annarra. (án þess að þurfa að vera sammál þeim)*
- *Ég er með hugann við starfið mitt þegar ég er í vinnunni.*
- *Ég aðgreini vinnu og einkalíf.*

3. Leiktu þér:

- *Við gefum svigrúm fyrir glens og gaman í samskiptum.*
- *Við leikum okkur þegar við tökum okkur ekki of alvarlega.*
- *Hlátur er auðlind sem losar um spennu – nýtum okkur hana.*
- *Við fléttum leikinn inn í daglegt starf og samskipti.*

4. Gerðu þeim daginn eftirminnilegan:

- *Settu jákvæð skilaboð á auglýsingatöflur í fataherbergjum og kaffistofu.*
- *Gerðu öðrum greiða, t.d. með því að létta undir þegar við á.*
- *Sýndu sveigjanleika.*
- *Gerðu börnunum daginn eftirminnilegan – með einhverju óvæntu og spennandi.*
- *Segðu frá einhverju sem barnið hefur gert yfir daginn – það þarf ekki að vera merkilegt, aðeins að foreldrarnir skynji áhuga okkar fyrir barninu.*

Bókin „Fiskurinn“ er til í Pálmholti og eru nýir starfsmenn hvattir til að lesa hana.

Í Pálmholti er einnig mikil áhersla lögð á að ræða málin á réttum stöðum og að einstaklingurinn fái notið sín og sinna sterku hliða.

Fundir:

Starfsmannafundir voru haldnir 4 sinnum yfir veturinn þá lokaði leikskólinn kl.

12:15. Deildarfundir eru að jafnaði einu sinni í mánuði, alls í 9 mánuði. Þeir eru haldnir í útiveru barnanna. Það er gerlegt með samvinnu á milli deilda.

Deildarstjórafundir eru aðra hvora viku. Samráðsfundir leikskólastjóra eru 2 sinnum í mánuði yfir veturinn. Leikskólastjórafundir eru 4 – 5 sinnum yfir veturinn.

Teymisfundir í SMT-styðjandi skólafærniteymi, litla rauða krossinum,

umhverfisteymi, lestrarhvetjandi umhverfisteymi o.þ.h. teymisfundir eru haldnir 1 sinni í mánuði eða eftir þörfum.

4.3. Starfsmannaviðtöl, handleiðsla, móttaka nýrra starfsmanna.

Lögð er áhersla á að starfsmönnum líði vel í Pálmholti og mæti góðu viðmóti samstarfsfélaga. Afar mikilvægt er að vel sé tekið á móti nýliðum og leggjum við okkur fram um að mæta þörfum þeirra með því að búið sé að merkja skáp fyrir viðkomandi, gera ráð fyrir honum á skipulagi, hafa gott upplýsingaflæði til hans o.þ.h.

Pálmholt hefur skipulagða móttökuáætlun sem er að finna í starfsmannahandbók skólans.

Markmið með henni er að:

- ✓ nýliði finni að hann er velkominn
- ✓ hann kynnist fljótt aðstæðum og menningu skólans
- ✓ mætt sé væntingum nýráðinna starfsmanna
- ✓ upplýsingum sé miðlað á réttum tíma og með skilvirkum hætti
- ✓ nýliði verði sem fyrst öruggur og ánægður í starfi
- ✓ styrkja faglegt uppeldisstarf

Pálmholt tekur þátt í þróunarverkefni hjá Virk starfsendurhæfingarsjóði, markmið hans er að halda utanum tilkynningar um veikindi/fjarveru, skráningu veikinda/fjarveru og endurkoma til starfa eftir löng veikindi.

Samtal er tekið við nýja starfsmenn eftir þrjá mánuði í starfi og árleg starfsmannasamtöl fara fram frá febrúar til maí. Annað hvert ár taka deildarstjórar samtöl við sína starfsmenn, matráður við aðstoðarmatráða, skólastjóri og aðstoðarskólastjóri skipta á milli sín samtölum við deildarstjóra, sérkennslustjóra og matráð. Annað hvert ár, á móti hinum árlegu samtölum taka skólastjórnendur styttri samtöl við alla starfsmenn. Þennan vetur voru þannig samtöl og var upplifunin af þeim jákvæð. Skólastjórnendur tóku frá ein viku þar sem þeir buðu upp á að starfsmenn fengu að velja sér tíma til samtalsins. Þeir fengu nokkrar spurningar sem sumir hverjir voru búnir að svara áður en þeir komu í samtalið. Með þessu móti fengu allir tækifæri á að ræða við skólastjórnendur og ekki síst

skólastjórnendur tækifæri á að spjalla og heyra sjónarmið allra starfsmanna. Skólastjóri tekur samtál við aðstoðarskólastjóra. Það ár sem deildarstjórar eða næsti yfirmaður taka samtölin við sína starfsmenn fær starfsmaður starfsmannasamtalseyðublað í tölvupósti, hann fyllir það út og sendir á sinn yfirmann. Sá yfirmaður fyllir líka út samtalseyðublaðið og sendir starfsmanninum aftur í pósti. Þegar báðir aðilar hafa fyllt út eyðublaðið er fundinn tími í samtál og það sem á eyðublaðinu kemur fram er rætt. Þegar starfsmaður sem hefur starfað í eitt ár eða meira hættir er viðkomandi boðið í starfslokasamtál sem skólastjóri tekur.

5. Hugmyndafræði leikskóla – Stefna – Skólanámskrá

5.1. Áherslur og markmið leikskólans

Stefna og sýn Pálmholts byggir á Aðalnámskrá leikskóla og skólastefnu Akureyrarbæjar. Aðaláherslur Pálmholts og agastefna eru SMT-styðjandi skólafærni, umhverfismennt, lestrarhvetjandi umhverfi, Tákn með tali og efling sjálfsmyndar og sjálfshjálp barna. Einkunnarorð skólans eru GLEÐI – TRAUST – VIRÐING.

SMT-styðjandi skólafærni

Í Pálmholti höfum við innleitt SMT-styðjandi skólafærni sem er útfærsla á bandarísku aðferðinni “*Positive Behavior Support / PBS*” sem er uppbyggileg leið til að draga úr og stöðva óæskilega hegðun barna og þar með skapa jákvætt andrúmsloft í samstarfi með foreldrum. Þetta er jákvæður stuðningur við hegðun nemenda og styrkir sjálfsmyndina. Ólíkum hópum nemenda er mætt með samræmdum viðbrögðum alls starfsfólks þar sem áhersla er á að gefa jákvæðri hegðun gaum og almennt nálgast nemendur með jákvæðum hætti.

Við skólann er starfandi SMT-skólafærni teymi sem vinnur ötullega að því að allir temji sér notkun á SMT-skólafærninni. Einnig er virkt SMT-styðjandi skólafærni launsateymi í skólanum sem hefur reynst mjög vel þegar um hegðunarfrávik eru að ræða hjá börnum. Notkun á SMT-styðjandi skólafærni gengur vel í skólanum og er mikill vilji til að halda áfram að styrkja okkur í þessari agastefnu.

Umhverfisvernd—Grænfáni Landverndar

Á vordögum 2005 í efra húsi og árið 2007 í neðra húsi var ákveðið að leggja aukna áherslu á umhverfisvernd og stefnan tekin á það að sækja um Grænfána Landverndar fyrir 11. júní 2007 í efra húsi en í júní 2009 í neðra húsi. Þá var farið út í ákveðið ferli, stofnuð var umhverfisnefnd í skólunum og fara þurfti í gegnum 7 þrep Landverndar í átt að fánanum eftirsóttá. Einn áfanginn var að komast á Græna grein og það náðist vorið 2006 í efra húsi en 2008 í neðra húsi. Börnin hafa farið í gegnum fræðslu um nýtingu og endurvinnslu, hverju er hægt að skila aftur til jarðarinnar og komið var á sambandi við hænsnabónda sem gefur hænunum sínum þá matarafganga sem börnin hafa safnað handa þeim. Allir komu sér saman um **umhverfissáttmála sem hljóðar svo: *Börn og starfsfólk í Pálmholti ganga vel um nánasta umhverfi og jörðina okkar. Við viljum leitast við að auka nægjusemi og nýta betur það sem jörðin gefur af sér. Einnig að skila henni til baka öllu því sem hægt er með því að flokka, endurnýta, spara orku og draga úr mengun.***

Grænfánann fékk Pálmholt efra hús 11. júní 2007, neðra hús í júní 2009 og er hann veittur til tveggja ára í senn. Eftir þann tíma þarf skólinn að sýna fram á að hafa viðhaldið því sem hafði áunnist, ásamt því að bæta einhverju nýju við. Síðast liðin vetur var lögð áhersla á að samræma grænfánaverkefnið á milli húsa. Sú vinna gekk mjög vel og uppskera þeirra vinnu var afhending Grænfána í júní 2014 í fjórða sinn.

Lestrarnám í leikskóla og Tákn með tali.

Frá því í september 2000 til júní 2002 var í Pálmholti (efra húsi) unnið þróunarverkefnið „Lestrarnám í leikskóla“. Verkefni var styrkt af þróunarsjóði grunn- og leikskóla Akureyrar og Menntamálaráðuneytinu. Markmið með verkefninu var að gera markvissa tilraun með lestrarkennslu í leikskóla.

Þróunarstarfinu var ætlað að leiða til:

- ✓ aukinnar þekkingar á forsendum leikskólabarna til lestrarnáms
- ✓ aukinnar þekkingar aðferðum/vinnubrögðum við lestrarkennslu þeirra
- ✓ nánari útfærslu á lestrarkennslustarfi með 5 ára börnum síðasta árið þeirra í leikskólanum.

Flúðir unnu þróunarverkefnið “Bernskulæsi” í samstarfi við Skólapróunarsvið

Háskólans á Akureyri árið 2006 - 2007. Út frá hugmyndafræði um lestur á grunni máls og þróun hans allt frá fæðingu varð til hugtakið bernskulæsi (emergent literacy). Bernskulæsi vísar til lestrarhegðunar barns áður en formleg lestrarkennsla hefst. Það er skilgreint sem ákveðin færni, þekking og viðhorf sem þroskast sem undanfari eiginlegs lestrar og ritunar. Börnin byggja upp þekkingu í gegnum uppgötvanir um ritmál og í málhvetjandi samskiptum og umhverfi við aðstæður sem eru lausar við gagnrýni. Þrátt fyrir að börn á leikskólaaldri verði ekki læs alla jafna í hefðbundnum skilningi þróast tileinkun þeirra í þá átt jafnt og þétt allan leikskólaaldurinn. Þannig er grunnur að síðari lestrarfærni lagður á heimilum og í leikskóla. Því auðugri sem reynslan er þeim meiri bakgrunnsþekkingu bera börnin með sér í grunnskólann og sum börn læra að lesa í leikskóla og í hvetjandi heimilisaðstæðum án þess að formleg lestrarkennsla hafi átt sér stað. Því er letur haft mjög sýnilegt og flestir hlutir merktir. Við höfum þær upplýsingar sem börnin geta nýtt sér í þeirra augnhæð, notum spil og leiki sem stuðla að hljóðgreiningu en sú færni er mikilvæg þegar kemur að því að læra að lesa. Í Pálmholti erum við mjög meðvituð um lestrarhvetjandi umhverfi og leggjum áherslu á bækur, lestur og stafi.

Tákn með tali, TMT, er tjáskiptaaðferð sem ætluð er heyrandi fólki með málörðugleika. TMT getur brúað bilið á milli málleysis og talmáls og örvað börn til samskipta. Leiðbeinandi tákn málsmyndir eru lagðar fyrir börn, starfsfólk og foreldra með skipulögðum hætti. TMT getur virkað sem hjálpartæki á meðan börn ná tökum á málinu og er hluti að málumhverfinu. Lögð er áhersla á notkun TMT í skólanum. Allir bæði nemendur og kennarar fá sitt tákn þegar það byrjar í Pálmholti ásamt því að foreldrar fá tvö tákn í mánuði send í tölvupósti yfir veturinn.

Uppbygging sterkrar sjálfsmýndar og sjálfshjálpar

Möguleikar barna á að öðlast sterka sjálfsmýnd felast að miklu leyti í því hvernig svörun þau fá við öllum sínum gjörðum og verkum. Einnig þurfa þau að fá tækifæri til skapandi myndlistar og annarra verkefna sem reyna á sköpunarmátt og tjáningu. Til að efla félags- og tilfinningaþroska barnanna er verið að nota kennsluefnið *Stig af stigi*. Það stuðlar að því að börnin læri að sýna viðurkennda hegðun og að setja orð á tilfinningar sínar sem er einn liður í að læra að þekkja

sjálfan sig og styrkja eigin sjálfsmynd. Mikil áhersla er lögð á að kenna nemendum sjálfshjálp. Með aukinni getu eflist sjálfsmynd þeirra. Því fá nemendur í upphafi skólagöngu að borða sjálf síðan að skammta sér matinn og klæða sig. Stig af stigi er kennt í næst elsta árgangi skólans og með elstu nemendum er námsefnið notað til upprifjunar. Mjög ánægulegt er að heyra og sjá hvað nemendur ná að tileinka sér námsefnið og skilja það vel.

5.2. Foreldrasamstarf

Í Pálmholti er mikil áhersla lögð á gott samstarfi við foreldra með það að markmiði að ná góðum trúnaði og trausti milli foreldra og kennara. Upplýsingarflæði og góð samskipti milli heimilis og skóla er ein að grunn forsendum þess að börnum líði vel. Samstarf milli heimilis og skóla byrjar í raun áður en barn byrjar í leikskóla. Foreldrar voru boðaðir á kynningarfund þar sem farið var yfir áherslur skólans, starfsfólk kynnt og foreldrum gafst tækifæri á að skoða skólann. Foreldrar eru ávalt velkomnir í skólann til að taka þátt eða fylgjast með í leik og starfi. Foreldrar þekkja börnin sín best og er þekking þeirra á þroska og líðan barnanna lögð til grundvallar í öllu starfi skólans. Kennarar kynnst nemendum og læra inn á þroska þeirra og þarfi í gegnum skólastarfið. Því er lögð þessi mikla áhersla á sameiginlega umhyggju fyrir nemendum og þörfum þeirra svo þau fái notið sín til fulls. Foreldrum eru boðið í samtali við sinn kennara tvisvar sinnum á ári, að vori og hausti. Í þeim samtölum er farið yfir þroska nemenda og hvernig gengur í skólanum. Foreldrar geta að sjálfsgöðu alltaf óskað eftir samtölum þess á milli.

Foreldrar fá upplýsingar og fræðslu um leikskólastarfið með daglegum upplýsingum á upplýsingartöflu, í námskrá hvers mánaðar, í fréttabréfum, á heimasíðu skólans og á foreldrafundum. Skólinn gefur út skóladagatal fyrir allt skólaárið. Þar geta foreldrar séð hvenær er áætlað skipulagt foreldrastarf s.s. foreldrakaffi og opið hús. Einnig kemur út dagatal fyrir hvern mánuð í senn með ítarlegri upplýsingum um það sem er á döfinni hverju sinni s.s. ferðir, uppákomur, afmæli. Dagatalinu fylgir lítið fréttabréf með upplýsingum og orðsendingum sem er sent á alla foreldra í tölvupósti ásamt vikulegum tölvupósti með fréttum af

hverri deild fyrir sig. Einnig er foreldrum boðið sérstaklega í skólann nokkrum sinnum á ári, t.d. í foreldrakaffi, vorboð, á jólaball, á kynningarfundum deilda svo eitthvað sé nefnt. Nokkuð góð mæting hefur verið á þessar skipulögðu heimsóknir og er það alltaf ánægjulegt að fá foreldra inn í skólastarf okkar.

5.3. Að mæta ólíkum þörfum.

Þarfi hvers barns fyrir sig er haft að leiðarljósi í starfi Pálmholts með markvissri námsaðlögun í leik og námi þeirra. Fjölbreyttum þörfum barna er mætt í skólanum með getu og þroska barnsins í huga. Markmiðið með því er að öll börn hafi jafnan rétt til að vera í félagi við önnur börn í skólanum.

6. Leikskólastarfið sl. skólaár

6.1. Inntak og gerð starfsáætlunar

Kynningarfundir voru haldnir fyrir foreldra á deildum í september þar sem starfsáætlun var kynnt fyrir komandi vetur. Fyrstu vikur haustsins hjá yngstu nemendum fór í að læra að vera í leikskóla og í hópi. Vinnan með yngstu börnin einkenndist af því að læra um „mig sjálfan“. Næst yngsti árgangurinn lagði áherslu á „fjölskyldu sína og sig“. Næst elstu nemendurnir völdu sér ævintýri sem þau unnu mikið með í hópastarfi á mjög fjölbreyttan hátt. Elstu nemendurnir lögðu áherslu á „bærinn minn Akureyri“ ásamt því að vinna með stafina á fjölbreyttan hátt og unnu mikið með himingeyminn, stjörnur og tungl sem vakti mikinn áhuga nemenda.

Hefð er fyrir því að halda náttfataball til að fagna komu vetrar í lok október. Einnig er „degi íslenskrar tungu“ gert hátt undir höfði með því að nemendur í Lundarskóla hafa heimsótt okkur í Pálmholti og lesið fyrir nemendur í leikskólanum. Á aðventunni er leitast við að hafa rólegt og notalegt andrúmsloft á meðan við lærum og leikum í ýmsu er tengist jólum og jólahaldi. Farið er á Holtið okkar góða með heitt kakó og vasaljós, gönguferðir til að skoða og njóta jólaljósanna er þrjúða bæinn okkar. Foreldrum var boðið að koma á jólaball 13. desember í skólann sem var vel sótt. Þar sem skólinn er orðin svo stór þá var jólaballið þrískipt þetta árið. Harmonikkuleikari lék fyrir dansi og kíktu jólasveinar í

heimsókn, gáfu börnunum pakka sem foreldrafélagið sá um og er mat okkar í Pálmholti og foreldrum að mikil þrengsli voru og því þurfi að endurskoða jólaballið, hvort það verði áfram í sömu mynd og það hefur verið eða hvað. Litlu jólin okkar voru einnig haldin 13. desember með tilheyrandi jólamat, hangikjöti og laufabrauði. Þrettándagleði var haldin 6. janúar með álfasöngvum og dansi í kringum jólatréð.

Að venju var „pabbakaffi“ á Bóndadaginn 24. janúar þá var öllum feðrum boðið í kaffi og bakkelsi sem börnin höfðu bakað handa þeim. Mjög góð mæting var í það kaffiboð sem er afskaplega ánægjulegt. Þorrablótið okkar var haldi 31. janúar með tilheyrandi smakki á súrmat, hangikjöti, harðfiski og öllu því sem tilheyrir þorrablóti. Börnin voru búin að gera sér kórónur sem skörtuðu heimatilbúnum hornum og tóku mikinn þátt í undirbúningi fyrir þorrablótið sem var mjög vel heppnað. Mikið var af hugrökkum nemendum sem smökkuðu hákarl og súrmat þó að það hafi höfðað misvel þeirra smekk á mat. Dagur leikskólans 6. febrúar var haldin hátíðlegur með því að nemendur og kennarar fóru um bæinn, sungu gleðisöngva og gáfu gleðisteina. Farið var í Hrísalund, á dvalarheimilið Hlíð, í Kaupang og á Glerártorg. Á Bolludaginn sem var að þessu sinni 3. mars voru börnin búin að baka brauðbollur sem þau fengu í morgunmat. Matráðarnir okkar bjuggu til fiskibollur handa okkur í hádegismat og í síðdegishressingunni fengu allir nemendur og kennarar bollur með sultu og rjóma eins og tíðkast hefur hér á landi í fjölda mörg ár. Saltkjöt og baunir voru að sjálfsögðu í matinn á sprengidaginn og á öskudaginn voru allir nemendur og kennarar í búningum. Haldið var grímuball, „sjoppa“ með poppi á staðnum og kötturinn sleginn úr tunnunni í báðum húsum.

Föstudaginn 21. febrúar var öllum mömmum boðið í kaffi í tilefni Konudagsins. Nemendur voru búnir að baka og tóku vel á móti mæðrum sínum sem mættu allflestar. Páskapema var í fullum gangi í tvær vikur fyrir páska þar sem búið var til ýmislegt páskalegt skraut við miklar vinsældir. Afa-og ömmukaffi var haldi fimmtudaginn 27. mars sem var sérlega skemmtilegt því mætingin var mjög góð og mikil ánægja með kaffiboðið hjá öfum og ömmum. Að sjálfsögðu voru nemendur búnir að baka handa þeim ýmislegt eða búa til gott salat.

Foreldrafélagið bauð börnum sínum upp á danskenslu í maí sem Eva Reykjalin

kenndi. Mikil spenna var hjá nemendum fyrir dansinum og var foreldrum boðið að koma á sýningu hjá þeim í lok námskeiðsins. Í byrjun maí er hefð fyrir vorboðum í báðum húsum og var engin undantekning þetta árið. Þá er foreldrum boðið að koma til að skoða verkefni sem nemendur hafa verið að vinna við allan veturinn og fá sér kaffi í leiðinni. Mikil ánægja hefur verið með þessi vorboð sem voru mjög vel sótt af foreldrum. Eins og undanfarin ár var farið í sveitaferð í maí. Að þessu sinni var farið í Stóra Dunhaga í Hörgárdal. Góð mæting var hjá foreldrum og ánægjan mikil. Allir sem vildu fengu að fara á hestbak, skoðuð voru dýrin á bænum og heitt kakó og kleinur runnu ljúflega niður þrátt fyrir mikinn kulda. Í byrjun júní var útskrift elstu barna í skólanum með því sniði að þau komu í skólann seinni part 3. júní. Þau fengu útskriftarskjal og lítið birkitré í gjöf frá skólanum, fóru í leiki, bökuðu pitsu og höfðu gaman með kennurunum sínum. Almenn ánægja var með þetta fyrirkomulag á útskrift elstu barnanna. Í kringum afmælisdag nýja sameinaða Pálmholts, sem er 16. júlí er farið í skruðgöngu um hverfið. Elstu nemendur skólans voru búin að búa til flugdreka sem þau voru með í göngunni. Það var sungið og spilað á hljóðfæri í þessari afmælisgönguferð sem bæði húsin tóku þátt í.

6.2. Skipulag skólstarfsins

Dagskipulag Pálmholts efra hús (yngri börnin)

7:45 – 8:30	Pálmholt opnar, móttaka og róleg stund fram að morgunmat
8:30 – 9:00	morgunmatur
9:00 – 9:30	hópastarf
9:30 – 10:30	útivera
10:30 – 11:20	söngstund/samvera/bleiur
11:20 – 12:00	hádegismatur
12:00 – 14: 30	hvíld/frjáls leikur
14:30 – 15:00	síðdegishressing
15:00 – 16:00	frjáls leikur
16:15	leikskólinn lokar

Dagskipulag í neðra húsi (eldri börnin)

7:45 – 8:30	Pálmholt opnar, móttaka og borðleikir fram að morgunmat
8:30 – 9:00	morgunmatur
9:00 – 11:00	hópastarf/lesleikur/ævintýraferðir/hreyfistund/útivera hópar
skiptast á. Föstudagar eru uppákomudagar.	
11:00 – 11:15	ávaxtastund
11:15 – 11:45	söngstund/samvera
11:45 – 12:15	hádegismatur
12:15 – 13:00	hvíld/róleg stund
13:00 – 14:15	val/útivera
14:15 – 14:30	samverustund
14:30 – 15:00	nónhressing
15:00 – 16:00	val/útivera/frjáls leikur
16:15	leikskólinn lokar

Haft er að leiðarljósi að mæta þörfum nemenda og aldri, því er dagskipulagið ekki eins á öllum deildum heldur sniðið að þörfum hvers aldurshóps fyrir sig.

Dagskipulag hvernar deildar má sjá nánar á heimasíðu skólans

palmholt.akureyri.is.

Í valstund er sett upp myndrænt val sem er aðgengilegt fyrir nemendur á öllum aldri. Við leitumst við í hverri viku að bjóða upp á annað leikefni en var í vikunni á undan. Reynt er að mæta áhuga barnanna sem er mismunandi og því er mikilvægt að hafa valið fjölbreytt með fjölbreyttum efnivið. Hlutverk leikskólakennara er að styðja við nám barna í gegnum leik á margvíslegan hátt. Það gerum við í Pálmholti með því að skapa fjölbreytilegt leikumhverfi og veita aðgengi að leikefni sem hvetur börn til að rannsaka, finna lausnir og skapa. Leik nemenda er gefin tími og rými í vali og í frjálsum leik. Í útiveru er gott tækifæri til að efla leik og nám nemenda í gegnum leikinn. Farið er í ævintýraferðir á Holtið „okkar“ sem er norðan við efra húsið. Í þeim ferðum er náttúran í brennidepli og athygli nemenda beint að breytingum í náttúrunni eftir árstíðum. Í Pálmholti sjáum við til þess að öll börn hafi tækifæri til þátttöku í leik úti og inni. Við leitumst við að hafa efnivið nemenda sem margbreytilegastan svo hann höfði til ólíkra barna á

ólíkum aldri. Við reynum að endurmeta og þróa leikefnin reglulega því leikefnin þurfa að vera hvetjandi og höfða til mismunandi skynjunar og örva börnin. Í hópastarfi er unnið afskaplega fjölbreytt og faglegt starf með það að markmiði að efla alhliða þroska allra nemenda og styrkja þeirra sterku hliðar svo sjálfsmynd þeirra styrkist.

6.3. Starf með nemendum inni og úti

Hópastarf

Hópleikir og hópastarf eru mikilvægir þættir í leikskólastarfi. Barn þarf að læra að leika sér og starfa í barnahópi sem það tilheyrir. Í hóp jafnaðra öðlast barn margþætta félagslega reynslu og fær tækifæri til að láta til sín taka, eiga frumkvæði, leika sér og starfa og deila gleði með öðrum. Í hópleikjum öðlast barn skilning á gildi samvinnu og þroskar með sér samkennd og ábyrgðartilfinningu. Heilbriggt hópastarf örvar þroska einstaklings, þroski einstaklings auðgar starf hópsins. Leikskólinn á að taka tillit til þarfa hvers einstaks barns svo það fái notið sín í hópi annarra barna á eigin forsendum. Hópastarf er tvisvar til fjórum sinnum í viku í Pálmholti og er leitast við að nýta húsnæði skólans sem best með því að skipta svæðum á milli hópa og deilda. Það kallar á skipulag sem hefur gengið vel hjá okkur í vetur en er samt í stöðugri endurskoðun því oft má gera betur. Lögð er áhersla á að hvert barn fái notið sín í leik og starfi, fái tækifæri til að leika og læra í áhugaverðu og skapandi umhverfi undir góðri handleiðslu kennara. Reynt er að höfða til barnsins og áhugahvöt þess með spennandi og krefjandi verkefnum og efniviði.

Einnig fara hópar í hreyfistund í sal þar sem kennari er búinn að skipuleggja hreyfingu með það að markmiði að mæta og efla hreyfiþroska hjá hverjum nemenda fyrir sig. Þennan veturinn höfum við búið svo vel að vera með íþróttakennara sem hefur séð að miklu leiti um hreyfistundir í neðra húsi og verið hinum til leiðsagnar og stuðnings.

Umhverfismennt

Í Pálmholti er mikil áhersla lögð á umhverfismennt, eins og áður hefur komið fram höfum við gert umhverfissáttmála og mikil fræðsla er í daglegu starfi til nemenda. Það má segja að fræðsla um umhverfismál felist í flestum þáttum daglegs starf á Pálmholti með einum eða öðrum hætti. Umhverfisfræðsla er aðlöguð aldri barnanna og þroska þannig að allir leggja sitt að mörkum. Um leið og börnin taka þátt í þeim verkefnum sem vinna þarf hverju sinni tileinka þau sér skilning á því hversu mikilvæg náttúran er okkur öllum og læra að bera umhyggju fyrir henni.

Dæmi um þá fræðslu sem fer fram reglulega eru:

Lífrænn úrgangur. Börnin setja matarafgangana sína í hænsnafötu eða moltufötu sem þau skiptast svo á að tæma í moltutunnuna.

Meðferð á pappír. Í leikskólanum er rætt um pappírinn sem við notum, úr hverju hann er búinn til og mikilvægi þess að fara sparlega með hann, flokka og endurnýta.

Flokkun. Á gangi í neðra húsi er staðsett grind þar sem flöskum, krukum, fernum, pappa og öðru sem til fellur er safnað saman. Deildirnar skiptast á að taka pokann úr grindinni, fara með inn á deild og flokka innihaldið í plastpoka sem farið er með í endurvinnslugáminn. Í efra húsi eru þar til gerðir plastdallar sem flokkað er í og nemendur fá stundum að koma að flokkuninni eftir getu og aldri.

Virðing fyrir umhverfinu. Farið er reglulega í svokallaðar ævintýraferðir þar sem markvisst er unnið að því að fræða börnin um nánasta umhverfi sitt. Markmiðin með þessum vettvangsferðum er að efla umhverfisvitund barna og fullorðinna, styrkja andlega og líkamlega vellíðan og hreysti barna, sjálfsmynd þeirra og hæfni til samvinnu.

Vatns- og orkusparnaður. Hluti af umhverfismennt er að læra að fara sparlega með náttúruauðlindirnar okkar. Áhersla er lögð á að nota vatnið sparlega við handþvott og börnin minnt á það reglulega. Við höfum lagt áherslu á að slökkva ljósinn þegar við yfirgefum herbergi og slökkva á rafmagnstækjum.

Endurnýting. Að nýta hluti og fara vel með þá er stór hluti af náttúruvernd. Við hvetjum börnin til að ganga vel um hluti, reynum að gera við bilaða hluti og finnum hlutum nýtt hlutverk ef möguleiki er á. Sem dæmi um þetta má nefna

Þvottastýkkin sem notuð eru eftir máltíðir og handþvott. Þau eru saumuð úr gömlum handklæðum sem foreldrar og starfsmenn söfnuðu.

Eftirlitsmenn umhverfisins. Farnar eru reglubundnar eftirlitsferðir um leikskólann og lóðina. Það eru elstu börnin sem skiptast á að fara, tvö börn í einu ásamt kennara. Þau fá sérstaka einkennisbúninga og hafa álfabruðurnar Björk og Birki með sér til aðstoðar. Sérstakur gátlisti er notaður í eftirlitsferðunum þar sem merkt er við hvort ákveðnir umhverfisþættir séu í lagi. Ef einhverju er ábótavant er skilaboðum komið til viðkomandi aðila. Með þessu móti er reglulega verið að meta hve vel við erum að standa okkur í umhverfismálum og börnin taka virkan þátt í eftirlitinu.

Foreldrar í Pálmholti fá margvíslega fræðslu um umhverfismál í skólanum og eru hvattir til að taka þátt í ýmsum verkefnum með börnum sínum í tengslum við umhverfið. Umhverfisstefna Pálmholts er kynnt ítarlega á heimasíðu skólans og í fréttabréfi mánaðarinnis sem foreldrar fá í hverjum mánuði. Einnig er fulltrúi foreldra í umhverfisnefnd skólans sem fundar að jafnaði einu sinni í mánuði eða eftir þörfum. Mikið hefur áunnist hjá okkur með tilkomu umhverfismenntar og þeirri miklu áherslu sem við leggjum á hana dags daglega. Hægt er að kynna sér umhverfismenntina betur inni á heimasíðu skólans palmholt.akureyri.is. undir krækjum „Grænfáninn“ og „þróunarverkefni“.

Sumarstarfsemi hjá okkur

Um miðjan maí hefst sumarstaf í skólanum. Þá er mikil áhersla lögð á útivist, vettfangsferðir, upplifun á náttúrunni, frjálssa leiknum og aðlögun á milli deilda. Hópastarf fer í sumarfrí og val er allsráðandi. Eins og áður hefur komið fram í kafla 6.2. er valið mjög fjölbreytt og styður við alla þroskaþætti barna.

Samstarf milli leik- og grunnskóla

Samstarf Pálmholts, Lundarsels og Lundarskóla byggir á áætlun sem búið er að þróa í nokkur ár. Einn til tveir kennarar frá hverjum skóla, annar þeirra gjarnan stjórnandi, hittast að hausti og fara yfir samstarfsáætlunina. Þeir hittast síðan að jafnaði fjórum sinnum yfir veturinn á klukkutíma fundum til að fínþússa og stilla starfið. Í október og janúar koma nemendur 1. bekkjar í heimsókn í leikskólann. Í fyrri heimsókninni koma þeir í gömlu leikskólana sína og sækja hluti sem þau skildu eftir um haustið. Í nóvember koma nemendur úr 6. bekk og lesa fyrir öll

börn í leikskólunum. Með þessu eru nemendurnir að æfa fyrir stóru upplestrarkeppnina. Í desember fara elstu nemendur leikskólanna á generalprufu á helgileik 1. bekkjar. Elstu nemendur leikskólans heimsækja síðan frístund í febrúar og nemendur 6. bekkjar sýna þeim útisvæði skólans. Í mars heimsækja síðan elstu nemendur leikskólans 1. bekk og í apríl fá þau að koma í íþróttatíma með 1. bekk. 1. bekkur og elstu börnin í leikskólunum bjóða einnig hvert öðru á generalprufur í því sem þau eru að æfa hverju sinni á vorönn. Að vori hittast einnig 6. bekkur og elstu börnin í leikskólanum og fara í leiki saman. Þar eru þau pöruðu saman þannig að allir nemendur leikskólanna eigi sér eldri vin þegar þau koma í grunnskólann að hausti. Elstu nemendur leikskólans skilja síðan hluti í leikskólanum sem þau sækja aftur með sínum 1. bekk að hausti.

Samstarfsáætlunin er aðgengileg á heimasíðu skólans þar sem hægt er að sjá betur atburði, tímasetningar og markmið. Samstarfið síðasta vetur gekk ágætlega þó svo að nokkrum sinnum hafi komið upp að áætlunin stóðst ekki sem annars er mjög skýr áætlun.

6.4. Að mæta ólíkum þörfum

Sérkennslustjóri var í 65% starfi í skólanum, hún fór í veikindaleyfi í október sem drógst og endaði á að vera allan veturinn. Deildarstjórar og sérkennsluaðilar í skólanum skiptu verkefnum sérkennslustjóra með sér og höfðu sérkennsluráðgjafa á Fjölskyldudeild sér innan handar ásamt skólustjórnendum. Sérkennslustjóri ber ábyrgð á sérkennslumálum skólans, leiðbeinir kennurum sem eru með sérkennlubörnin ásamt því að kynna nýjungar í sérkennslumálum fyrir öðrum kennurum. Hann sinnir ýmsum beiðnum frá deildarstjórum og kennurum vegna nemenda sem þeir hafða áhyggjur af vegna hegðunar eða þroskafrávika. Hann sér um málörvun með því að taka nemendur sem eru tvítýngd, komu slakir út úr Hljóm-2 prófi í málörvun og nemenda með slakan málþroska. Hann kemur líka að eflingu félagsþroska hjá nemendum sem þurftu að efla hann, gera einstaklingsnámskrá svo eitthvað sé nefnt.

6.5. Þróunar- og nýbreytnistarf

Óhætt er að segja að í Pálmholti hafi orðið mjög mikil þróun og nýbreyttni í starfi með tilkomu sameiningu Flúða og Pálmholts. Mikil ígrundun hjá kennurum í breytingarferlinu og framkvæmd er á við allmörg námskeið. Það að þurfa að hugsa „af hverju gerum við eins og við gerum“ og „viljum við halda áfram að gera eins eða viljum við breyta“ eflir fagmennsku kennara. Að þurfa að standa með verkum sínum og „selja“ öðrum vinnulag sitt eflir einnig fagmennsku. Því getum við með sannni sagt að skólapróun hafi verið mjög mikil hjá okkur síðast árið. Unnið var áfram í anda þróunarverkefnið „Hringrás allan ársins hring“ sem er ætlað að stuðla markvisst að því að tengja saman umhverfisstarf leikskólans Pálmholts við nýja aðalnámskrá leikskóla og gera breytingu á skólanámskrá Pálmholts í framhaldi af því. Í drögum að aðalnámskrá er gert ráð fyrir þátttöku kennara í samræðu og rannsóknum með börnunum. Sömuleiðis að kennarar ýti undir forvitni, ígrundun og vangaveltur barna og hvetji þau til gagnrýni, prófi sig áfram og leiti svara og beri virðingu fyrir umhverfi sínu. Jafnframt segir að ýta beri undir vísindalega hugsun og aðstoða börn við að sjá tengsl, orsök og afleiðingu og styrkja skilning barna á hugmyndum og hugtökum.

6.6. Skipulags- og námskeiðsdagar, endur- og símenntun

Skipulagsdagar eru öllu jafna tveir yfir skólaárið og einn námskeiðsdagur. Þennan veturinn voru þrír starfsdagar vegna sameiginlegs starfsdags í öllum leik- og grunnskólum Akureyrarbæjar sem haldin var 4. október um lærdómssamfélagið. 20. september var Martha frá slökkviliðinu með fræðslu fyrir starfsfólk um eldvarnir, flóttaleiðir og skipulag í rýmingaráætlun fyrir skólann sem var mjög ganglegur. Jónína Waagfjörð var einnig með fyrirlestur og fjallaði hann um heilbrigði á vinnustað. Eftir hádegi var starfsmannþjónustan með námskeið um „hvernig samstarfsmenn erum við“? Sú vinna var mjög gefandi, upplýsandi og nýtsamleg. Skipulagsdagurinn sem haldin var 10. mars var sameiginlegur fyrir hádegi með Lundarseli og Naustatjörn en þessir þrír skólar keyptu Jóhann Inga Gunnarsson sálfræðing til að halda fyrirlestur um samskipti og liðsheild. Sá fyrirlestur var mjög gagnlegur og áhugasamur. 25. apríl var síðasti

skipulagsdagurinn hjá okkur þennan veturinn og fór hann að mestu leiti í námskrárvinnu, tveir starfsmenn Miðstöðvar skólaþróunar við Háskólann á Akureyri komu og voru með fyrirlestur um þá vinnu og hugmyndir um hvernig við gætum unnið hana. Síðan var restinni af deginum notuð til námskrárvinnugerð. Námskeiðsdagurinn var tekin tvo seinni parta undir námskrárvinnu eftir að hafa fengið samþykki frá foreldraráði skólans. Talið var að það myndi skila meiri árangri að vinna þá vinni tvískipta heldur en að vinna heilan dag að námskrángerð. Allir starfsmenn voru sammála því að nota námskeiðsdaginn á þennan hátt. Lokað var kl. 12:15 alls fjórum sinnum á þessu skólaári en þá voru starfsmannafundir.

Trúnaðarmenn hafa sótt trúnaðarmannanámskeið og fundi, tvo til fjóra á síðasta ári eins og lög gera ráð fyrir. Tveir starfsmenn fóru á Stig af stigi námskeið á haustönn 2013, SMT-styðjandi skólafærniteymið sótti handleiðslu frá starfmönnum skóladeildar í SMT-styðjandi skólafærni sem náði yfir bæði haustönn 2013 og vorönn 2014 og lauk með útskrift 16. júní 2014. Tveir kennarar fóru á námskeið í sálrænni skyndihjálpi hjá Rauða krossinum á haustönn 2013 og 8 starfsmenn á skyndihjálparnámskeið hjá Rauða krossinum á vorönn 2014. Á Haustönn 2013 fengu allir starfsmenn fræðslu um fjarverustefnu og um heilbrigði á vinnustað frá Virk-starfsendurhæfingu. Tveir starfsmenn sóttu ráðstefnu í Háskólanum á Akureyri sem bar heitið „það verður hverjum að list sem hann leikur“ á vorönn 2014.

6.7. Ferðir, menningarviðburðir, sýningar, hefðir hátíðir og aðrar uppákomur í starfi skólans.

Eins og í öðrum skólum eru ríkjandi hefðir og venjur hjá okkur í Pálmholti. Foreldrum var boðið til okkar á kynningarfundum, í kaffi og bakkelsi sem börnin sáu um. Foreldrar komu til okkar í desember á jólaball og í vorboð svo eitthvað sé nefnt. Degi íslenskrar tungu var gert hátt undir höfði og fengum við góða gesti úr Lundarskóla sem lásu fyrir nemendum í Pálmholti. Nemendur fóru í kakóferðir á Holtið (sem er norðan við efra húsið) og á Bautann fyrir jólin. Þorablót var að venju á sínum stað í febrúar með tilheyrandi súrmat og bollu-, sprengi- og

öskudegi voru gerð góð skil með sínum venjum. Á degi leikskólans voru nemendur og kennarar Pálmholts sýnilegir í okkar nærumhverfi með því að fara um nágrenið með söng og gleði í hjarta. Einnig var farið í vorferð í Stóra-Dunhaga í Hörgárdal til að upplifa sveitasæluna sem tókst mjög vel. Útskrift elstu nemenda skólans var með nýju sniði þetta árið. Þeim var boðið í skólann seinni part dags þar sem var farið í leiki, búin til pítsa og haft gaman saman. Þau fengu öll lífið birkitré í gjöf frá skólanum sem þau voru hvött til að gróðursetja á góðum stað í samráði við foreldra sína. Blendnar tilfinningar bærast í brjóstum margra á þessari stundu, það er spennandi að vera orðin svo stór að komið sé að gunnskólagöngu en það er líka erfitt að kveðja vini sína sem eru ekki að fara í sama grunnskóla og kennara sína. Einnig er mikill söknuður í brjóstum kennara á þessari kveðjustund, að horfa á eftir nemendum sem hafa auðgað líf leikskólakennarans í nokkur ár jafnvel. Afmæli lýðveldi Íslands er að sjálfsögðu fagnað í Pálmholti sem og annars staðar með því að draga íslenska fánana að húni með athöfn að morgni 16. júní þetta árið með þátttöku nemenda. Safnast var saman við fánastöngina, sungið og fáninn dreginn að húni. Skruðganga um hverfið var síðan farin fyrir hádegi með tilheyrandi söng og gleði.

6.8. Öryggismál

Vel er hugað að öryggismálum í skólanum. Það er gert með því m.a. að klemmuvarnir eru á hurðum í þeim rýmum sem nemendur eru ásamt öryggislæsingum á velflestum hurðum bæði inni- og útidyrhurðum. Eldvarnar- og innbrotakerfi er beintengt við Securitas í öllum húsum skólans og uppfærð rýmingaráætlun er til. Rýmingaræfingar voru tvisvar sinnum þetta árið og gengu þær ágætlega. Farið var yfir hvernig þær gengu með Mörthu frá slökkviliðinu en hún var með okkur á þessum æfingum og kom með ábendingar um það sem þurfti að laga gera betur. Öryggisvörður er til staðar sem og öryggistrúnaðarmaður sem bera m.a. ábyrgð á að flottaleiðir séu greiðfærar og öryggismál skólans séu í lagi. Litli rauði krossinn er teymi sem fundar nokkrum sinnum á ári til að fara yfir verklag ef slys ber að höndum, ítrekar slysakráningar og fer yfir úrvinnslu á þeim. Einn ákveðin starfsmaður sér um að vinna úr

slysaskráningum fyrir skólann svo hægt sé að bregðast við óhöppum eða slysum sem verða á ákveðnum svæðum. Á hverjum morgni fara starfsmenn yfir lóðir skólans með það að markmiði að ganga úr skugga um að ekki leynist hættur á útisvæðum áður en nemendur fara í útivist. Heilbrigðiseftirlitið og slökkviliðið komu á haustönn til að skoða skólann og útileiksvæðin og gerðu athugasemdir við nokkra þætti hjá okkur. Búið er að bregðast við flestum þeim athugasemdum.

7. Foreldrasamstarf

7.1. Foreldrafélag, foreldraráð

Foreldraráð hefur umsagnarrétt um allar meiriháttar breytingar í leikskólastarfi. Leikskólastjóra ber að starfa með foreldraráði. Foreldraráð Pálmholts efra húss var stofnað haustið 2008 og var fyrsti fundur í efra húsi 20. nóvember þar sem gerð voru drög af starfsreglum ráðsins sem samþykktar voru á aðalfundi foreldrafélagsins það haust. Ekki hafa fundist heimildir fyrir tilvist foreldraráðs í neðra húsi.

Haustið 2012 var ákveðið að hafa eitt sameiginlegt foreldraráð fyrir bæði húsin og hefur verið starfandi síðan. Skólaárið 2013-2014 sátu eftirtaldir í foreldraráðinu; Sigrún Árnadóttir formaður, Ólafur Rúnar Ólafsson ritari, Rúnar Sigurpálsson, Þórey Ómarsdóttir og Guðrún Ósk Sigurvinsdóttir ásamt skólastjóra Ernu Rós Ingvarsdóttur. Foreldraráð Pálmholts hefur sett sér starfsreglur sem eru aðgengilegar á heimasíðu skólans palmholt.akureyri.is. Fundað var sex sinnum yfir árið auk þess sem fulltrúi úr foreldraráði tók þátt í úttekt á sérfræðiþjónustu sveitafélagsins með því að fara á fund og svara spurningum tengdum úttektinni. Fundargerðir foreldraráðsins eru aðgengilegar á heimasíðu skólans undir flípanum „foreldraráð“.

Skólaárið 2013 - 2014 var starfandi foreldrafélag í Pálmholti eins og árin á undan. Markmið foreldrafélagsins er að efla tengsl foreldra í starfi leikskólans og tryggja velferð barnanna sem best. Árlega er kosin ný stjórn á Aðalfundi félagsins að hausti og er gert ráð fyrir að það sé að minnsta kosti einn fulltrúi foreldra frá hverri deild ásamt tengiliði frá leikskólanum. Foreldrafélagið skal vera samsett úr

formanni, gjaldkera og ritara. Veturinn 2013-2014 voru átta í stjórn félagsins. Kári Fannar Lárusson formaður, Laufey Árnadóttir gjaldkeri, Sigríður Arna Arngeldsdóttir ritari, Lísbet Reykjalín Elvarsdóttir upplýsingafulltrúi, Rósa Hrefna Gísladóttir, Freydís Heba Konráðsdóttir, Þórður Friðriksson, Birna Stefánsdóttir og Hildur Óladóttir aðstoðarskólastjóri.

Aðalfundur foreldrafélagsins var haldinn í september eins og lög gera ráð fyrir og var mætingin á fundinn afskaplega slök. Það sem foreldrafélagið stóð fyrir eða fjármagnaði vara eftirfarandi veturinn 2013-2014; farið var í haustferð á laugardegi og sá félagið um að koma með veitingar, keyptir voru taupokar fyrir ný börn undir blaut fót. Harðspjalda möppur undir sögu barnanna í skólanum voru keyptar. Einnig var keypt danskennsla fyrir öll börnin í fjögur skipti, keyptar voru jólagjafir fyrir jólasveinana og jólasveinum borgað. Keyptir voru fatamerkipennar í fataherbergi og sveitaferð var styrkt. Fundir voru tíu talsins yfir skólaárið og má sjá allar fundargerðir á heimasíðu skólans undir foreldrafélag, fundargerðir. Fundatími var frá 17:00 til 18:00. Helsta hlutverk fundanna er að halda utan um dagskrá, dreifa með sér hlutverkum og sjá um að það fjármagn sem safnast nýtist í þágu barnanna. Stjórn félagsins tekur ákvörðun um nýtingu sjóðsins en markmiðið er að nota hann til gagns og gaman og í einhverja þætti sem ekki er gert ráð fyrir í fjárlögum leikskólans.

7.3. Foreldraviðtöl - upplýsingastreymi

Foreldrasamtöl hafa verið tvisvar sinnum yfir árið, að hausti er tekið stutt samtal en ítarlegra að vori. Í fataherbergjum hveðrar deildar er upplýsingatafla sem mikið af upplýsingum koma fram. Lögð er áhersla á að foreldrar gefi sér tíma til að skoða og lesa það sem er á töflunni í upphafi og lok hvers dags. Í lok hveðrar viku fá foreldrar sendan tölvupóst með fréttum af því sem verið hefur gert í vikunni á hverri deild. Dagatal mánaðarins er sent foreldrum um hver mánaðarmót ásamt fréttabréfi skólans/deildarinnar ásamt nokkrum tölvupóstum til foreldra frá skólastjóra. Inná heimasíðu skólans er hver deild með síðu þar sem mikið af upplýsingum og myndum er að finna fyrir foreldra þeim til upplýsinga um hvað börnin þeirra hafa fyrir stafni í skólanum. Öllum foreldrum var boðið upp á SMT-

styðjandi skólafærni kynningu í október 2012 sem var því miður mjög illa sótt eða samtals þrír foreldrar. Foreldrar voru nokkrum sinnum minntir á að þeir eru að sjálfsögðu alltaf velkomnir í skólann okkar til að taka þátt í starfinu með okkur.

8. Samstarf – fræðsla, ráðgjöf

8.1. Skóladeild – leikskólafulltrúi – leikskólaráðgjafi

Á skóladeild starfar fræðslustjóri ásamt fulltrúum og ráðgjöfum fyrir leik- og grunnskóla Akureyrar. Leikskólafulltrúinn starfar sem ráðgjafi fyrir leikskólastjóra og hefur yfirumsjón með leikskólum og rekstri þeirra. Leikskólaráðgjafi kemur í heimsókn einu sinni til tvisvar á ári, hann sér um innritunarmál og er til ráðgjafar fyrir starfsmenn á deildum leikskólanna. Hann kemur einnig í eina til tvær heimsóknir á ári.

8.2. Sérfræðiþjónusta leikskólans

Á fjölskyldudeild er starfandi leikskólaráðgjafi vegna sérkennslu sem leitað hefur verið til með málefni barna með þroskafrávik eða hegðunarerfiðleika að fengnu samþykki foreldra. Sú ráðgjöf hefur tekist vel og verið mjög gagnleg.

8.3. Háskólinn á Akureyri

Tveir starfsmenn Miðstöðvar skólaþróunar Háskólans á Akureyri studdu við bakið á starfsfólki Pálmholts við vinnu að gerð nýrrar skólanámskrár með tilkomu nýrrar aðalnámskrár leikskóla sem kom út árið 2011. Rannveig Oddsdóttir og Helga Rún Traustadóttir voru þeir starfsmenn sem komu að þeirri vinnu frá MSÞHA.

8.4. Samstarf við grunnskóla

Eins og kom fram í kafla 6.3 er samstarf milli Pálmholts, Lundarsels og Lundarskóla. Nemendur okkar eru búnir að fara í nokkrar heimsóknir í grunnskólann en Lundarskóli er okkar „heimaskóli“. Kennarar Pálmholts hitta kennara Lundarskóla fimm sinnum á ári en á vorin fyrir lok maí skila kennara leikskólans gögnum um alla nemendur sem eru að fara í grunnskóla með upplýsingum um stöðu nemenda.

8.5. Annað samstarf, fræðsla eða ráðgjöf.

Samstarf er við ungbarnavernd heilsugæslustöðvar Akureyrar (HAK). Hjúkrunarfræðingur frá HAK kemur í skólann til að taka 4ra ára skoðun ásamt foreldrum nemendanna. Upplýsingar um tímenn sendir hjúkrunarfræðingurinn til skólans en hún sér einnig um að koma upplýsingum til foreldra. Enn er verið að finna út hvar er best að skoðunin fari fram í húsinu en þennan veturinn hefur hún farið fram í Sjónarhóli (lausu kennslustofunni við efra húsið).

Mikla fræðslu höfum við fengið frá Virk starfsendurhæfingarsjóði eins og fram hefur komið sem er gríðarlega góð og hefur nýst skólanum mjög vel. Einnig hafa nemar frá Verkmenntaskólanum á Akureyri og Menntaskóla Akureyrar komið í leikskólann bæði til að kynna sér starf leikskóla og til að gera verkefni í félagsfræðiáföngum. Síðast liðin vetur var einn starfsmaður í Pálmholti frá vinnumiðlun fatlaðra. Sá starfsmaður sér um ýmis störf hjá okkur s.s. að hjálpa til í fataherbergjum, við matarbor, við frágang eftir mat o.p.h. sem hefur verið mikil hjálp í.

9. Innra mat og umbóta- eða þróunarstarf

9.1. Hvað var metið?

Á haustönn 2013 var gert mat á notkun og sýnileika í starfi og veggjum á SMT-styðjandi skólafærni. Stutt foreldrakönnun var gerð rafræn á haustönn 2013 þar sem þeir fengu tækifæri til að segja hvað þeim fannst um skólann og starf hans um leið og þeir svöruðu hvenær þeir vildi hafa sumarlokun sumarið 2014.

Foreldrar svöruðu könnun á vegum Skólapúlsins um starf skólans á vorönn 2014.

Akureyrarbær gerði starfsmannakönnun á vorönn 2014 meðal starfsmanna í leikskólum til að kanna betur álag í starfi leikskólastarfsmanna.

9.2. Hvernig var gagna aflað

Tveir kennarar frá Lundarseli komu í heimsókn með matsblöð sem þeir fylltu út með því að spyrja bæði börn og starfsmenn út í notkun á SMT-styðjandi skólafærni ásamt því að skoða reglur á veggjum skólans. Foreldrum var send slóð að spurningarkönnun tengda sumarlokun með tölvupósti og var svarhlutfall nokkuð gott. Þeir fengu einnig senda slóð að spurningarkönnun á vegum Skólapúlsins í tölvupósti. Akureyrarbær sendi tölvupóst á alla starfsmenn í leikskólum með slóð að spurningarlistakönnun um álag í leikskólum.

9.3. Meginniðurstaða

Niðurstöður úr úttekt á notkun og þekkingu á SMT-styðjandi skólafærni kom mjög vel út og fékk skólinn glimrandi einkunn, nánar tiltekið „þið eruð til fyrirmyndar“.

Niðurstöður úr foreldrakönnun þar sem verið var að kanna hvaða tímabil foreldrar vildu hafa sumarlokunina sumarið 2014 fengu þeir tækifæri á að koma með athugasemd um starfs skólans og skipulag. Mjög mikið af jákvæðum athugasemdum komu fram m.a. að margir voru mjög ánægðir með skipulag og starfsfólk skólans. Þar kom fram að faglegt og gott starf væri unnið í skólanum og starfsfólkið væri frábært, að Pálmholt væri frábær skóli svo eitthvað sé nefnt.

Nokkrar ábendingar komu um hluti sem betur mættu fara t.d. að það mætti vera meiri virkni á heimasíðu skólans. Til að mæta þeirri ábendingu var skipt niður á deildir ábyrgð á heimasíðu skólans. Það rúllar á milli deilda að setja fréttir á

aðalsíðu skólans. Það hefur gengið ágætlega en mætti ganga betur. Hins vegar þarf alltaf að vega og meta hvað er í forgangi hjá okkur, að kenna og annast börnin eða setja fréttir og myndir á heimasíðuna. Það kom fram ábending um að ekki væri nógu snyrtilegt í fataherbergjum deilda, sú ábending átti alveg rétt á sér og reynt er að sinna því eftir bestu getu. Upplýsingaflæði væri ábótavant var ein ábending og var farið í að skoða hvernig við komum upplýsingum á framfæri til foreldra eins og kemur fram í kafla 5.2 er það gert með markvissum hætti.

Niðurstöður úr foreldrakönnun Skólapúlsins má nota til að gera betur og er upplýsandi fyrir starfsfólk skólans. Óhjákvæmilega eru miklar breytingar sem verða með sameiningu tveggja skóla og var veturinn 2013-2014 þar sem verið var að keyra allar breytingar í gegn eins og komið hefur fram áður í þessari skýrslu. Áherslur þessa skólaárs var því á að nýta það besta úr báðum skólum og láta þekkingu og reynslu kennara úr báðum húsum flæða sem víðast.

Foreldrar urðu að sjálfsgöðu varir við þessar breytingar og reyndust þeim sumum erfiðar. Heilt yfir er það mat starfsmanna í skólanum að veturinn gekk vonum framur hvað varðar þessa sameiningu og berum við höfuðið hátt.

Könnun á álagi í leikskólum Akureyrarbæjar var gerð meðal starfsmanna í leikskólum bæjarins. Skipaður var starfshópur sem í sátu skólastjórar, kennarar, leikskólafulltrúi og þróunarstjóri starfsmannamála hjá Akureyrarbæ. Þessi hópur skilaði skýrslu í apríl 2014 sem finna má á slóðinni:

http://www.akureyri.is/static/files/skoladeild/skyrslur/skyrsla_um_alag_leikskolum_2014.pdf

9.4. Umbóta- og þróunarstarf

Eins og áður hefur komið fram í þessari skýrslu hefur farið fram alveg gríðarlega mikið umbótarstarf í Pálmholti s.l. ár með tilkomu sameingar Flúða og Pálmholts. Með þeim leiðum sem farnar voru í sameiningunni skapaðist tækifæri á að láta alla þá miklu þekkingu og reynslu sem fyrir var í skólunum fljóta á milli húsa og deilda. Þróunarstarfið heldur áfram því eins miklar breytingar og farið var í tekur tíma að festa sig í sessi. Margir nýjir kennarar komu til starfa á haustönn og tekur það alltaf tíma að slípa sig saman. Með þeirri vinnu er þróunar- og umbótarstarf í fullu gangi samhliða gerð skólanámskrár fyrir sameinaðan skóla.

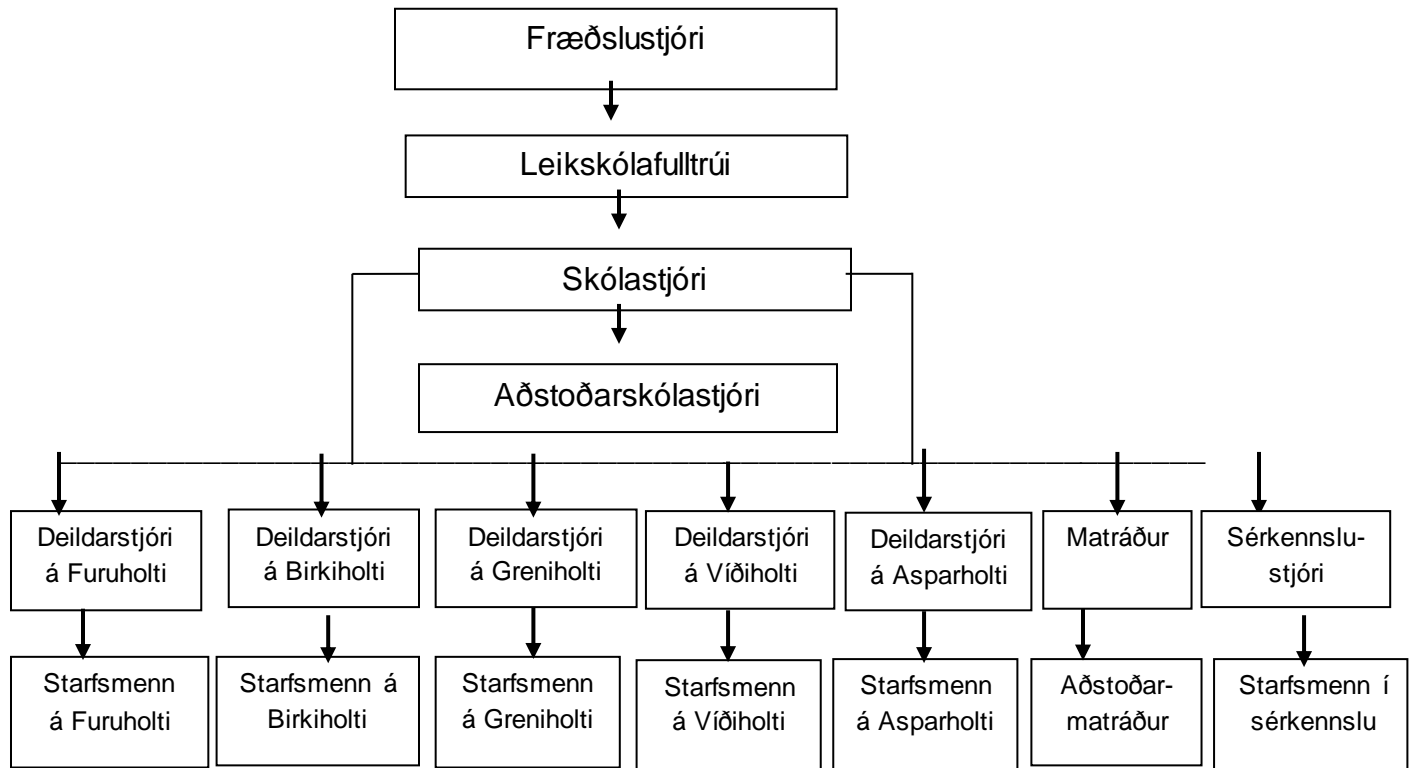
10. Lokaorð

Ef horft er yfir skólaárið í heildina er ekki hægt annað en að vera jákvæður. Þetta skólaárið var farið í að framkvæma og vinna eftir þeim leiðum og breytingum sem ákveðnar voru og því má segja að allir hópar bæði barna- og kennarahópar voru nýjir á öllum deildum. Með viljan að vopni var gífurlega mikið og gott starf unnið í Pálmholti. Það gekk ekki snuðrulaust fyrir sig en með sameiginlegu átaki, umburðarlyndi og lausnaleit fundust lausnir á þeim hnökrum sem upp komu. Áherslur í starfi voru eftir sem áður á umhverfismennt, lestrarhvetjandi umhverfi, notkun á SMT-styðjandi skólafærni, tákni með tali og sjálfshjálpi. Öll sú gríðarlega mikla og góða vinna sem fram fór í báðum húsum var til fyrirmyndar og kenndi okkur margt bæði stórum og smáum, nemendum, kennurum og foreldrum. Það má því með sannri segja að við höldum áfram full bjartsýni og með gleði í hjarta inn í komandi vetur.

Akureyri 20. október 2014.

Erna Rós Ingvarsdóttir.
Skólastjóri Pálmholts.

Fylgiskjal 1



Fylgiskjal 2

Símenntunaráætlun Pálmholts 2013 - 2014

Á þessu skólaári líkt og því síðasta verður námskeiðshaldi sem greitt er af leikskólanum í lármarki þar sem fjármagn til námskeiða og námskeiðahalds er af skornum skammti. Áfram verður haldið með innleiðslu á SMT- styðjandi skólafærni sem Snjólaug Brjánsdóttir og Þuríður Sigurðardóttir SMT-ráðgjafar af skóladeildinni munu sjá um handleiðslu á því. Þá er gert ráð fyrir að tveir kennarar fari á námskeið um notkun á kennsluefninu Stig af stigi. Þeir kennarar fara á námskeið um sálræna skyndihjálp á haustönn. Stór þáttur í símenntun er að viðhalda starfsgleði og starfsmetnaði innan skólans. Unnið verður áfram að einu þróunarverkefni í skólanum á skólaárinu og er reiknað með fræðslu vegna þess, Virk starfsendurhæfing sem fjallar um að þróa fræðsluáætlun um velferða, fjarvistir og endurkomu til starfa. Það tengist starfsmannastefnu skólans. Gert er ráð fyrir trúnaðarmannanámskeiðum trúnaðarmanna FL og Einingar-löju sem og einum til tveimur fundum trúnaðarmanna vegna kjaramála.

Haustönn 2013

SMT-skólafærni - handleiðsla	SMT-skólafærni teymið
Stig af stigi	2 starfsmenn, Kristjana I og Eydís
Sálræn skyndihjálp	Erna Rós, Hildur og Heiðís
Trúnaðarmannanámskeið og 1-2 fundir á dagvinnutíma	Trúnaðarmenn FL og Einingar-löju
Virk-fræðsla, fjarverustefna	Allir starfsmenn
Fyrirlestur og vinna um hvernig samstarfsmaður er ég? Innanhúsfraeðarar af starfsmannþjónustu	Allir starfsmenn
Lærdómssamfélagið námsstefna	Allir starfsmenn

Vorönn 2014

Fyrirlestur Jóhann Ingi Gunnarsson, liðsheild, samskipti, sjálfstraust, hvað get ég lagt af mörkum	Allir starfsmenn
Leiðtogar í heimabyggð ráðstefna	Ásdís, Dóra Rún og Hildur
1 -2 trúnaðarmannafundir á dagvinnutíma	Trúnaðarmenn FL og Ei-I
Skólanámskrágerð, kynning Helga Rún og Rannveig frá MSHA	Allir starfsmenn
Virk, heilbrigður vinnustaður fyrirlestur	Allir starfsmenn
Ráðstefna í MSHA, Það verður hverjum að list sem hann leikur	Eydís Eypórsdóttir, Erna Rós Ingvarsdóttir og hugsanlega fleiri.

Þessu til viðbótar og eftir því sem við verður komið eru starfsmenn hvattir til að nota endurmenntunarsjóði sem þeir hafa aðgang að. Þannig gefst tækifæri til að efla sig í starfi, ekki hvað síst gagnvart þeim þáttum sem lúta að áherslum skólans; lestri, sjálfsmynd og umhverfismennt. Rétt er að benda á að

Akureyrarbær greiðir ákveðna prósentu til endurmenntunarsjóða og því sjálfsagt að nýta þann rétt eins og hægt er.

Fylgiskjal 3

Skóladagatal 2013-2014

AGÓST	SEPTEMBER	OKTÓBER	NÓVEMBER	DESEMBER	JANÚAR	FEBRÚAR	MARS	APRÍL	MAÍ	JÚNÍ	JÚLÍ
1 F	1 S	1 Þ	1 F	1 S Félisdagurinn	1 M Njálfdagur	1 L	1 L	1 Þ	1 F Veislufrídagurinn	1 S	1 Þ
2 F	2 M	2 M	2 L	2 M Aðventudagurinn / saf	2 F	2 S	2 S	2 M	2 F	2 M	2 M
3 L	3 Þ	3 F	3 S	3 Þ	3 F	3 M	3 M Hvítudagur	3 F	3 L	3 Þ	3 F
4 S	4 M	4 F	4 M	4 M	4 L	4 Þ	4 Þ Þringidagur	4 F	4 S	4 M	4 F
5 M	5 F	5 F	5 Þ	5 F	5 S	5 M	5 M Óskudagur	5 L	5 M	5 F	5 L
6 Þ	6 F	6 S	6 M	6 F	6 M Þröttinnþröttindagur	6 F Dagur leikskólans	6 F	6 S	6 Þ Vörðudagur	6 F	6 S
7 M	7 L	7 M	7 F	7 L	7 Þ	7 F	7 F	7 M	7 M Vörðudagur	7 L	7 M
8 F	8 S	8 Þ	8 F	8 S	8 M	8 L	8 L	8 Þ	8 F Vörðudagur	8 S	8 Þ
9 F	9 M	9 M	9 L	9 M	9 F	9 S	9 S	9 M	9 M Smáttíðisdegið	9 M	9 M
10 L	10 Þ	10 F	10 M	10 Þ	10 F	10 M	10 M	10 F	10 L	10 Þ	10 F
11 S	11 M	11 F	11 M	11 M	11 L	11 Þ	11 Þ	11 F	11 S	11 M	11 F
12 M	12 F	12 M	12 L	12 M	12 F	12 M	12 M	12 L	12 M	12 F	12 L
13 Þ	13 F	13 S	13 M	13 F	13 M	13 F	13 F	13 S	13 Þ	13 M	13 S
14 M	14 L	14 M	14 F	14 L	14 Þ	14 F	14 F	14 M	14 M	14 L	14 M
15 F	15 S	15 Þ	15 F	15 S	15 M	15 L	15 L	15 Þ	15 F	15 S	15 Þ
16 F	16 M	16 M	16 L	16 M	16 F	16 M	16 S	16 S	16 M	16 F	16 M
17 L	17 Þ	17 F	17 S	17 Þ	17 F	17 M	17 M	17 F	17 Þ	17 Þ	17 F
18 S	18 M	18 F	18 M	18 L	18 M	18 Þ	18 Þ	18 S	18 M	18 F	18 M
19 M	19 F	19 L	19 Þ	19 F	19 S	19 M	19 M	19 L	19 M	19 F	19 L
20 Þ	20 F	20 S	20 M	20 F	20 M	20 F	20 F	20 S	20 Þ	20 F	20 S
21 M	21 L	21 M	21 F	21 L	21 Þ	21 F	21 F	21 M	21 M	21 L	21 M
22 F	22 S	22 Þ	22 F	22 S	22 M	22 L	22 L	22 Þ	22 F	22 S	22 Þ
23 F	23 M	23 M	23 L	23 M	23 F	23 M	23 S	23 M	23 F	23 M	23 M
24 L	24 Þ	24 F	24 S	24 M	24 F	24 M	24 M	24 F	24 L	24 Þ	24 F
25 S	25 M	25 F	25 M	25 M	25 L	25 Þ	25 Þ	25 F	25 S	25 M	25 F
26 M	26 F	26 L	26 Þ	26 F	26 S	26 M	26 M	26 L	26 M	26 F	26 L
27 Þ	27 S	27 M	27 F	27 M	27 M	27 F	27 F	27 S	27 Þ	27 F	27 S
28 M	28 L	28 M	28 F	28 L	28 Þ	28 F	28 F	28 M	28 M	28 L	28 M
29 F	29 S	29 Þ	29 F	29 S	29 M	29 L	29 L	29 Þ	29 F	29 S	29 Þ
30 F	30 M	30 M	30 L	30 M	30 F	30 S	30 S	30 M	30 F	30 M	30 M
31 L	31 F	31 F	31 M	31 Þ	31 F	31 M	31 M	31 L	31 F	31 M	31 F

Fylgiskjal 4

Nýting á rýmum

	Athuga lokunardaga vegna skipulagsdaga								
Pálmholt									
Allar deildir									
	sep.13	okt.13	nóv.13	des.13	jan.14	feb.14	mar.14	apr.14	maí.14
Fjöldi barna á skrá í mánuðinum	124	128	130	130	129	131	132	132	132
Fjöldi leikskóladaga í mánuðinum									
Samtals mætingardagar fjöldi barna * dagar	1980	2266	2152,5	1908	2257,5	2120	2033	1819	2140
Fjöldi fjarvista <i>V og F talin í kladda</i>	186	425	422	606	445	340	347	224	275
Samtals fjöldi fjarvista	186	425	422	606	445	340	347	224	275
Samtals fjöldi mætinga	1794	1841	1730,5	1302	1812,5	1780	1686	1595	1865
Hlutfall fjarveru	9,39%	18,76%	19,61%	31,76%	19,71%	16,04%	17,07%	12,31%	12,85%
Hlutfall mætingar	90,61%	81,24%	80,39%	68,24%	80,29%	83,96%	82,93%	87,69%	87,15%
Meðaltal fjarvista fyrir 9 mánuði	17,50%								
Meðaltal mætinga fyrir 9 mánuði	82,50%		100,00%						