

2019-2020

# Pálmholt - áætlanir og mat

**Efnisyfirlit:**

Efnisyfirlit.....	1
1. Áætlanir og mat á skólastarfi.....	3
1.1. Áætlanir .....	3
1.2. Mat.....	4
2. Skipurit.....	5
2.1 Fræðslusvið og sérfræðipjónusta .....	5
3. Sýn og forysta .....	6
3.1 Sérstakar áherslur .....	6
Einkunnarorð skólans.....	6
Barnasáttmálinn.....	6
3.2 Þróunarverkefni .....	7
4. Áherslur í skólastarfi .....	7
4.1 SMT styðjandi skólafærni.....	7
4.2 Læsi og stærðfræði .....	7
4.3 Sjálfbærni og vísindi.....	8
Vísindi.....	8
Umhverfismennt og umhverfisvernd .....	8
4.4 Heilbriði og velferð .....	8
Hreyfieflingarnefnd .....	8
Sjálstyrking og sjálfshjálp .....	8
4.5 Lýðræði og mannréttindi .....	9
Barnamenningarhátíð .....	9
4.6 Jafnrétti.....	9
4.7 Sköpun .....	9
Sköpun í daglegu starfi.....	9
5. Skipulag.....	9
6.1 Skóladagatal.....	10
7. Öryggi .....	10
7.1 Lóðaskoðun.....	10
7.3 Brunavarnir /forvarnir/eineltisáættun og slysaskráning .....	11
8. Mannauður.....	11
8.1 Starfsmannahandbók.....	11
8.2 Móttökuáættun.....	11
8.3 starfsmannakönnun og starfsmannasamtöl .....	12
8.4 Þátttaka starfsfólks í mótun skólastarfsins .....	12

9. Barnahópurinn.....	12
9.1 Hljóm.....	13
9.2 EFI .....	13
9.3 MIO .....	13
9.4 Foreldrasamtöl og upplýsingagjöf um stöðu nemenda .....	13
10. Sérkennsla .....	14
11. Rekstur.....	14
12. Foreldrar .....	14
12.1. Foreldrar .....	14
Foreldrakönnun .....	14
Foreldraráð .....	15
Foreldrafélag.....	15
13. Stjórnunarhættir.....	15
14. Húsnæði, lóð og búnaður .....	16
Skemmdir vegna veðurs.....	16
Kaup á tækjum .....	16
Annað.....	16
15. Mötuneyti.....	16
16. Samstarf við aðra skóla og stofnanir .....	16
16.1. Háskólinn á Akureyri.....	16
16.2. Samstarf við grunnskóla .....	16
Samstarf við Lundarskóla og Lundarsel.....	16
16.3 Samstarf við tónlistarskólann .....	17
16.4. Annað samstarf, fræðsla eða ráðgjöf. ....	17
Askjan.....	17
Barnavernd.....	17
17. Lokaorð skólastjóra .....	17
Fylgiskjöl .....	18
Fjögra ára áætlun – breytingar á kostnaði/verkefnum.....	18
Símenntunaráætlun.....	19
Skóladagatal 2019-2020 .....	20
Lykiltölur .....	21
Umsögn foreldraráðs.....	<b>Error! Bookmark not defined.</b>
Hlutverk foreldraráðs.....	<b>Error! Bookmark not defined.</b>

# 1. Áætlanir og mat á skólastarfi

## 1.1. Áætlanir

Leikskólar Akureyrar gera starfsáætlun ár hvert sem byggir á Aðalnámskrá leikskóla, skólanámskrá hvers skóla og skólastefnu Akureyrarbæjar.

Tilgangur starfsáætlunar er að gera skólaþróun leikskólans markvissa með árangursmiðuðum markmiðum og umbótamiðuðu innra mati. Starfsáætlun er birt opinberlega og gefur starfsfólki, foreldrum og rekstraraðilum meðal annars upplýsingar um hvernig starf leikskólans gekk á síðasta starfsári og hvernig unnið verður að mati og umbótum. Gerð er grein fyrir framþróun á stefnu og sýn leikskólans, þróunarstarfi sem og hvernig skólinn hyggst fylgja þeim markmiðum og áætlunum sem hann setur sér með tillit til aðalnámskrár, skólanámskrár og skólastefnu Akureyrarbæjar.

Í starfsáætlun koma fram eftirfarandi upplýsingar:

- umfjöllun skólastjóra um einkunnarorð skólans og helstu áherslur
- skipurit fræðslusviðs og gerð grein fyrir sérfræðipjónustu á fræðslu- og fjölskyldusviði
- áætlanir mat og úrbótaáætlanir um starfsemi skólans
- fjögurra ára áætlun – breytingar á kostnaði og verkefnum
- skóladagatal
- símenntunaráætlun
- umsögn foreldraráðs
- lokaorð skólastjóra
- skorkort um innra mat til fjögurra ára
- aðgerðardagatal til fjögurra ára.

Starfsáætlun leikskólans tekur gildi þegar leikskólinn opnar að loknu sumarleyfi ár hvert og skal skilað rafrænt til sviðstjóra fræðslusviðs fyrir 15. júní. Starfsáætlanir eru lagðar fyrir fræðsluráð til staðfestingar. Skýrslan skal vera að hámarki 20 blaðsíður og án mynda.

## 1.2. Mat

Tilgangur innra mats er að leggja faglegan grunn að endurbótum í leikskólastarfi og vinna kerfisbundið að því að auka gæði þess að gera það skilvirkara.

Markmið innra mats samkvæmt lögum um leikskóla er að:

- veita upplýsingar um skólastarf, árangur þess og þróun til fræsluyfirvalda, starfsfólks leikskóla, foreldra og viðtökuskóla
- tryggja að starfsemi leikskóla sé í samræmi við ákvæði laga, reglugerða og aðalnámskrá leikskóla
- auka gæði náms og leikskólastarfs og stuðla að umbótum
- tryggja að réttindi barna séu virt og að þau fái þá þjónustu sem þau eiga rétt á samkvæmt lögum.

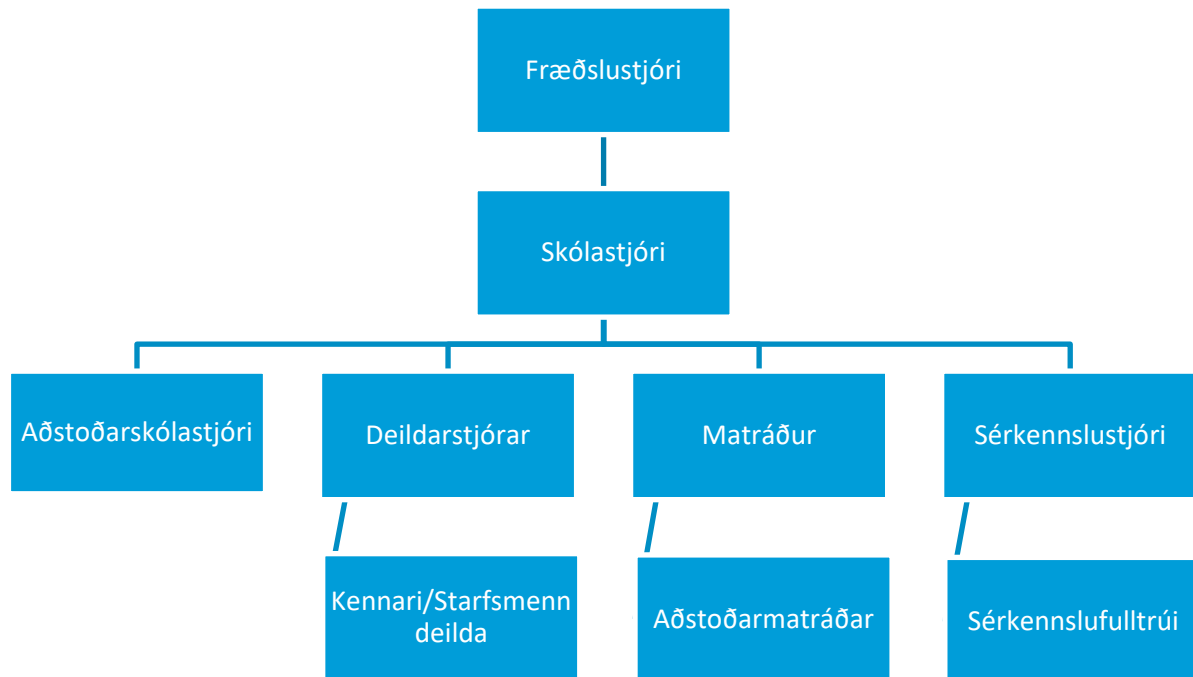
Skólanámskrá leikskólans er skrifleg lýsing á því sem gert er í leikskólastarfinu. Þar koma fram bæði markmið og leiðir skólans til að ná settum markmiðum. Skólanámskrá setur því viðmið fyrir matið.

Tilgangur ytra mats er að safna upplýsingum um viðhorf foreldra leikskólabarna og starfsmanna til að nota við innra mat leikskólans. Að auki er það liður í ytra mati fræðslusviðs og/eða mennta- og menningarmálaráðuneytis.

### Hlutverk foreldraráðs

Samkvæmt 11. gr. laga um leikskóla frá 2018 er hlutverk foreldraráðs að gefa umsagnir til leikskóla og nefndar, sbr. 2. mgr. 4. gr. um skólanámskrá og aðrar áætlanir er varða starfsemi leikskólans. Þá skal ráðið fylgjast með framkvæmd skólanámskrár og annarra áætlana innan leikskólans og kynningu þeirra fyrir foreldrum. Foreldraráð hefur umsagnarrétt um allar meiriháttar breytingar á leikskólastarfi.

## 2. Skipurit



### 2.1 Fræðslusvið og sérfræðiþjónusta

Á fræðslusviði starfar sviðstjóri fræðslusviðs ásamt starfsfólki og ráðgjöfum fyrir leik- og grunnskóla Akureyrar. Sviðstjóri fræðslusvið er yfirmaður skólastjóra. Verkefnastjóri styður við skólastjóra og veitir þeim m.a. ráðgjöf vegna faglegra og rekstralegra málefna sem tengiliður við forstöðumann rekstrardeildar. Leikskólaráðgjafi sér um innritunarmál og er til ráðgjafar fyrir kennara/starfsmenn leikskólana.

Einnig er starfandi á fræðslusviði ráðgjafi vegna sérkennslu sem veitir ráðgjöf og er styðjandi við kennara um málefni barna að fengnu samþykki foreldra. Einnig er þar starfandi fagfólk með sérþekkingu á PMTO aðferðum og eru þeir ráðgefandi við leikskóla sem innleitt hafa hugmyndafræðina auk þess sem þeir eru með námskeið fyrir kennara og foreldra um styðjandi skóla- og foreldrafærni. Á fjölskyldusviði eru fulltrúar barnaverndar tengiliður við leikskólana með það að markmiði að veita ráðgjöf ef grunur leikur á að barn búi við óviðunandi aðstæður auk þess að upplýsa starfsfólk leikskóla um tilkynningarskyldu og veita fræðslu.

### 3. Sýn og forysta

Stefna og sýn Pálmholts byggir á Aðalnámskrá leikskóla og skólastefnu Akureyrarbæjar. Aðaláherslur Pálmholts og agastefna eru:

- ✓ SMT-styðjandi skólafærni
- ✓ Umhverfismennt
- ✓ Lestrarhvetjandi umhverfi
- ✓ Stærðfræðileg viðfangsefni í leik og starfi
- ✓ Uppbygging sterkrar sjálfsmyndar og sjálfshjálpar barna

Að auki er markmið Pálmholts að öllum börnum líði vel, meðal annars með því að byggja upp og viðhalda góðum samskiptum við foreldra, samstarfsfólk, börn með því að stuðla að vináttu, meðal starfsmanna og í barnahópnum. Lögð er áhersla á virðingu fyrir hverju barni og að mæta því þar sem það er statt í þroska. Þá er hreyfing, heilbrigði og hollusta höfð í hávegum. Einkunnarorð Pálmholts eru **GLEÐI – TRAUST – VIRÐING**.

#### 3.1 Sérstakar áherslur

##### Einkunnarorð skólans

**Áætlun:** Að einkunnarorð skólans verði sýnilegri í skólanum, að allir starfsmenn séu meðvitaðir um einkunnarorðin og hvað þau fela í sér í daglegu starfi.

**Niðurstaða:** Undirbúningur hafinn að því að rýna í einkunnarorð skólans með starfsfólki.

**Úrbótaáætlun:** Að einkunnarorð skólans verði ígrunduð á starfsmannafundum. Einkunnarorð skólans hengd upp víða um skólann og séu áberandi á heimasíðu leikskólans.

##### Barnasáttmálinn

**Áætlun:** Innleiðing barnasáttmálans. Markmiðið að hafa fagfundi og ígrunda hvaða áhrif börnin hafa á nám sitt. Halda á kynningarfund fyrir starfsfólk skólans og hefja vinnu við innleiðingu.

**Niðurstaða:** Skólastjóri fór á kynningu á innleiðingu Barnasáttmálans og Akureyri barnvænt samfélag. Stjórnendur skólans fóru yfir áætlun Akureyrarbæjar og í kjölfarið var ákveðið að ígrunda hvernig mögulegt er að gefa börnum tækifæri til að hafa meira val, minnka stýringu frá kennurum og bjóða uppá fjölbreyttari leiðir til náms.

**Úrbótaáætlun:** Kynningarfundur fyrir starfsfólk um Barnasáttmálann haustið 2020 og hefja vinnu við innleiðingu hans. Markmiðið að finna leiðir sem gefa börnunum aukin tækifæri til að hafa meira um nám sitt að segja. Gera áætlun til eins árs um hvernig við ígrundum okkur sjálf og hvar við erum að gefa þessi tækifæri. Könnun gerð meðal barnanna um. Samantekt verður gerð í maí 2021 og áætlun um framhaldið.

## 3.2 Þróunarverkefni

Ekkert þróunarverkefni er í vinnslu í Pálmholti. Sótt var um styrk vegna innleiðingar Barnasáttmálans en fengum ekki. Efnið féll undir áherslur sjóðsins en umsóknin ekki nægjanlega vel útfærð; markmið og leiðir.

## 4. Áherslur í skólastarfi

Athugið að allt skólastarf fór eitthvað úr skorðum á COVID 19 tímabilinu. Mörg verkefni voru unnin en mörg féllu niður. Sum börn voru ekkert í leikskólanum og fengu því enga kennslu en kennarar sendu hugmyndir heim til foreldra um verkefni sem þau gætu gert s.s. sköpunarverkefni, síður til að hlusta á tónlist og sögur.

### 4.1 SMT styðjandi skólafærni

**Áætlun:** Ársáætlun SMT (sjá heimasíðu). Markmiðið að hafa skilvirka stefnu í agastjórnun þar sem starfsfólk og foreldrar eru meðvitaðir um hvað liggur fyrir og geti nýtt sér aðferðir SMT. Tveir kennarar fari á PMTO námskeið. SMT-teymið fundar reglulega; fer yfir niðurstöður úr skráningarvikum og heldur utan um verkefnið. Starfsfólk getur leitað til lausnateymis skólans sem gefur ráðleggingar varðandi einstök börn. Hefja vinnu með virknimat. Markmiðið er að ná 95% árangri í niðurstöðum SET – lista.

**Niðurstaða:** Áætlun stóð eins og kostur var. Niðurstöður SET-lista voru 89%. Vel gekk að vinna með virknimatið og töldu kennarar það gagnlegt við heildarmat á stöðu barnanna. Nýliðanámskeið var haldið og tveir kennarar sóttu PMTO námskeið.

**Úrbótaáætlun:** Allir lesi SMT möppuna. Hafa nýliðafræðslu að hausti. Æfa SMT reglukennslu á starfsmannafundum svo allir fái tækifæri til að verða færari í að nota það í starfi. Nota virknimatið markvisst; það skilar árangri og er gott tæki til að skoða einstök börn og við gerð áætlana.

### 4.2 Læsi og stærðfræði

**Áætlun:** Að fylgja eftir læsisstefnu skólans (sjá heimasíðu). Hver deild skipuleggur verkefni sem ýta undir þekkingu og færni barnanna og notast við Efi – 2, Hljóm -2 og MIO (skimunartæki) til að kanna stöðu barnanna og við skipulagningu á verkefnum.

**Niðurstaða:** Unnið var samkvæmt áætlunum eins og kostur var. Lubba námsefnið var notað í daglegu starfi ásamt öðru námsefni. Allt starfsfólk fór á námskeiðið Leikur að Læra þar sem kennt var hvernig má efla læsi og stærðfræði í gegnum leik og hreyfingu. Vinna er hafin við að útbúa námsefni tengt námskeiðinu.

**Úrbótaáætlun:** Að efla læsis - og stærðfræðikennslu í gegnum hreyfingu og leik. Að útbúa verkefni tengd Leikur að læra. Nýta Lubba meira í landafræði samhliða innlögn bókstafa. Snæmmtæk íhlutun höfð að leiðarljósi og stuðningur veittur þeim börnum sem þurfa á að halda.



## 4.3 Sjálfbærni og vísindi

### Vísindi

**Áætlun:** Vísindadagar eru á dagskrá á öllum deildum í nóvember til að ýta undir áhuga barna og kennara. Skipulögð eru fjölbreytt verkefni á öllum deildum og börnin fara milli deilda.

**Niðurstaða:** Áætlun gekk eftir. Rósir í matarlit sem breyttu um lit, framleiðsla rafmagns með því að nudda blöðrum við hár, skuggaverkefni og hvernig gamall ullarsokkur og greiða gátu framkallað ákveðið segulsvið voru hluti að verkefnunum.

**Úrbótaáætlun:** Vísindavika verður með sama hætti að ári, ný verkefni og gömul.

### Umhverfismennt og umhverfisvernd

**Áætlun:** Að halda umhverfissjónarmiðum á lofti og byggja upp ábyrga einstaklinga sem bera virðingu fyrir umhverfinu. Umhverfisnefnd er starfandi við skólann sem fylgir áætlun, kemur með hugmyndir að verkefnum og setur grænar línur (upplýsingar) til foreldra sem snúa að verndum umhverfis.

**Niðurstaða:** Allt gekk eftir og auk þess var skipulagður plokkgdagur og settar niður kartöflur en uppskeran var lítil. Umhverfisvika var skipulögð (er í júní). Öll börn fengu plöntu við útskrift sem þau taka með sér heim til að minna á mikilvægi verndunar umhverfis.

**Úrbótaáætlun:** Ef setja á aftur í kartöflugarðinn þarf að tæta hann og fá góða mold. Halda áfram samskonar skipulagi en efla þarf börnin í flokkun og meðvitund á hvað er plast, hvað er ál o.sfrv. Umhverfisvika verður á komandi skólaári.

## 4.4 Heilbriði og velferð

### Hreyfieflingarnefnd

**Áætlun:** Hreyfieflingarnefnd er starfandi. Markmið að efla hreyfingu í leik og starfi með börnunum sem og í starfsmannahópnum. Nefndin gerir áætlun um hreyfingu í hverjum mánuði fyrir starfsfólk. Hver deild sér um hreyfingu með börnunum.

**Niðurstaða:** Hreyfieflingarnefnd gerði fjölbreytta áætlun og 13 til 20 starfsmenn mættu á hvern viðburð. Farið var í hreyfingó, hláturjoga, Zumba, Crossfitt, tekið þátt í lífshlaupinu og hljólað í vinnuna svo eitthvað sé nefnt. Með tilkomu námskeiðsins Leikur að læra jókst skipulögð hreyfing í kennslu s.s. bókstafa og stærðfræði.

**Úrbótaáætlun:** Að halda starfi Hreyfieflingarnefndar áfram og gefa tækifæri til funda og skipulagningar. Efla hreyfingu og hafa fræðslu um mikilvægi hreyfingar barna í leik og starfi fyrir allt starfsfólk. Kanna áhuga fyrir verkefninu Heilsueflandi leikskóli.

### Sjálstyrking og sjálfshjálp

**Áætlun:** Í öllu starfi er ýtt undir sjálfshjálp og stjálfstyrkingu með því að gefa börnunum tækifæri til að tjá sig, vinna verkefni á eigin forsendum og að kennarar séu börnunum innan handar. Að byggja upp félagslega sterka einstaklinga sem eru að byrja að fóta sig á fyrsta skólastiginu. Börnin eru hvött til að segja frá, leysa úr deilum og aðstoða hvert annað. Á Birkiholt er kennt námsefnið Stig af stigi og upprifjun fer fram á Furuholti.

**Niðurstaða:** Unnið var samkvæmt áætlun.

**Úrbótaáætlun:** Halda áfram með Stig af Stigi. Hluti af börnum á elsta ári mun fara aftur í gengum Stig af stigi námsefnið með sérkennara en öll fá þau upprifjun eins og hefur verið.

#### 4.5 Lýðræði og mannréttindi

Sjá innleiðingu Barnasáttmála kafla 4.

##### Barnameningarhátíð

**Áætlun:** Taka þátt í barnameningarhátíð (skreyta strætó).

**Niðurstaða:** Börnin á Asparholti og Víðiholti máluðu myndir vorið 2019 sem settar voru upp í strætó yfir hátíðina. Börnin á Furuholti unnu verkefni fyrir barnameningarhátíð 2020 tengt rusli í umhverfinu í samstarfi við Jonnu listakonu og fleiri leikskóla. Verkið átti að hengja upp utan á Hof en vegna COVID 19 var ekki búið að klára verkefnið en það verður vonandi gert þegar færi gefst.

**Úrbótaáætlun:** Að halda áfram að taka þátt í barnameningarhátíð svo hátíðin megi lifa áfram.

#### 4.6 Jafnrétti

Sjá innleiðingu barnasáttmála kafla 4.

**Áætlun:** Jafnréttisáætlun endurnýjuð.

**Niðurstaða:** Jafnréttisáætlun send til jafnréttisstofu og hún samþykkt.

**Úrbótaáætlun:** Kynna jafnréttisáætlun fyrir starfsfólki sem og fylgja eftir kröfum um endurnýjun.

#### 4.7 Sköpun

##### Sköpun í daglegu starfi

**Áætlun:** Sköpun er liður í námsáætlun allra deilda. Verk barna eru sýnileg á veggjum skólans og ferli sköpunar fá foreldrar að fylgjast með í gegnum Karellen samskiptavefinn. Verk barna eru borin í hús á degi leikskólans og hengd í strætó á barnameningarhátíð. Mikið af sköpun er unnin úr endurnýtanlegum efnivið.

**Niðurstaða:** Námsáætlun gekk eftir. Endurnýtanlegur efniviður sem til fellur var nýttur í sköpun. Í stað vorhátíðar voru verk barnanna hengd í glugga í maí mánuði fyrir foreldra og aðra að skoða.

**Úrbótaáætlun:** Haustið 2020 munum við ígrunda hvort og hvenær börnin fá tækifæri til að hafa áhrif sköpunarferlið. Fræðsla á starfsmannafundi og ígrundun á námskrám og námsáætlunum. Halda áfram að nota endurnýtanlegan efnivið og umhverfisnefndin að gefa hugmyndir til starfsmanna um fjölbreytt verkefni.

## 5. Skipulag

### Dagskipulag Pálmholts – nánara skipulag fer eftir aldri barnanna

07:45 – 08:30 Pálmholt opnar, móttaka og róleg stund fram að morgunmat

08:30 – 09:00	morgunmatur
09:00 – 09:30	Hópastarf/lesleikur/ævintýraferðir/hreyfistundir/uppákomur
09:30 – 11:00	Útivera
10:30 – 11:20	Söngstund/samvera/bleyjur
11:20 – 12:15	Hádegismatur
12:00 – 14:30	Hvíld/frjáls leikur/samvera/útivera/val
14:30 – 15:00	Síðdegishressing
15:00 – 16:00	Frjáls leikur
16:15	Leikskólinn lokar

## 6.1 Skóladagatal og skipulag

**Áætlun:** Skóladagatal er gefið út að vori í samstarfi við Lundarskóla og Lundarsel með það að markmiði að leiða saman lokunardaga til að koma til móts við foreldra. Foreldraráð hefur umsögn með skóladagatali. Mánaðardagatöl eru send út frá hverri deild til að upplýsa foreldra. Starfsáætlanir eru gerðar fyrir hverja deild og þær metnar í desember og að vori.

**Niðurstaða:** Ekki varð samstarf milli skólanna um gerð skóladagatals nema milli Lundarsels og Pálmholts. Það samstarf gekk vel og var reynt að aðlaga áætlun að skóladagatali Lundarskóla. Foreldraráð samþykkti dagatalið. Mánaðardagatölin voru send út með tölvupósti en einnig voru upplýsingar settar á viðburðardagatal á heimasíðu til að auka upplýsingaflæði til foreldra.

**Úrbótaáætlun:** Halda áfram samskonar skipulagi og jafnframt efla upplýsingaflæði enn frekar með nýrri heimasíðu Karellen. Efla samstarf skóla um gerð skóladagatals.

## 7. Öryggi

### 7.1 Lóðaskoðun

**Áætlun:** Dagleg lóðaskoðun fer fram þar sem kannað er hvort rusl leynist á svæðinu eða skemmdir hafa orðið á lóð eða leiktækjum að næturlagi.

**Niðurstaða:** Áætlun gekk eftir. Við höfum þurft að taka rusl vegna flugeldasýningar undanfarin ár en þetta árið höfðum við samband við þá sem veita leyfið og það bar árangur, ekkert rusl á lóðinni eftir áramótin. Girðing var lagfærð á báðum lóðum – skemmdir vegna snjó. Mikið var um snjóhengjur og klaka sem þurfti að hreinsa og moka þurfti frá neyðarútgöngum. Í vetur brotnaði mikið af trjám sem þurfti að saga niður og fjarlægja.

**Úrbótaáætlun:** Halda áfram lóðaskoðun og skrá daglega það sem þarf að laga. Aðalskoðun leiksvæðis. Kalla eftir aðstoð við mokstur ef snjóar eru miklir s.s. af þaki og frá neyðarútgöngum til að koma í veg fyrir skemmdir og slys á fólki.

## 7.3 Brunavarnir /forvarnir/eineltisáætlun og slysaskráning

**Áætlun:** Brunaæfingar eru að minnsta tvisvar á ári. Öll slys eru skráð í Karellen. Eineltisáætlun er kynnt fyrir starfsfólki. Í skólanum er starfandi áfallateymi sem fundar reglulega, fer yfir sjúkrakassa og áætlanir.

**Niðurstaða:** Brunaæfing var haldin fyrir áramót og gekk hún mjög vel. Eftir áramót urðu tvær óvæntar brunaæfingar þar sem fals boð kom í kerfið. Vel gekk að rýma húsið og voru börn og starfsfólk yfirveguð. Eineltisáætlun var kynnt sem og kynning á því hvað kynferðisofbeldi er og hvernig bregast skuli við slíkri áreitni á vinnustað. Ný áfallaáætlun var gerð fyrir leikskólana á Akureyri – samstarfsverkefni. Vegna COVID var áfallateymið virkjað. Fundir voru fyrst daglega og svo eftir þörfum. Skólinn var opinn en foreldrar sem gátu voru beðnir að hafa börn sín heima. Um helmingur barna kom í skólann meðan hinir kusu að vera heima og því gátum við haft börnin í litlum hópum. Undirbúningur starfsmanna var að mestu heima, fundarhöld dattu nánast alveg niður en morgunfundir og aðrir nauðsynlegir fundir fóru fram í gegnum TEAMS. Foreldrar greiddu ekki fyrir daga sem börnin voru heima. Enginn veiktist, einn fór í sóttkví vegna heimkomu frá útlöndum, einn var heima í 7 daga þar sem hann hafið umgengist einstakling með COVID og einn starfsmaður var heima í 3 daga meðan beðið var eftir niðurstöðu á sýnatöku. Sjúkrakassar voru yfirfarnir.

**Úrbótaáætlun:** Halda sama striki. Gera skýrslu um hvernig gekk á COVID tímabilinu.

## 8. Mannauður

Í pálmholti starfa 37 starfsmenn og heildarfjöldi stöðugilda er 29,81. Nánari greiningu á starfsmannahópnum má finna í lykiltölum á bls 21.

### 8.1 Starfsmannahandbók

**Áætlun:** Starfsmenn lesa handbókina ár hvert og koma með ábendingar um hvað má betur fara.

**Niðurstaða:** Ábendingar um hvað betur má fara komu frá starfsfólki. Lagfæringar hófust.

**Úrbótaáætlun:** Að endurgera starfsmannahandbók þar sem ýmislegt hefur breyst og eru áæltuð verklok ágúst 2020. Allir lesi bókina haustið 2020.

### 8.2 Móttökuáætlun

**Áætlun:** Móta nýja áætlun um móttöku nýrra starfsmanna svo aðlögun verði markviss og starfsmaðurinn verði öruggari á nýjum vinnustað, fái markvissa fræðslu og tækifæri til að kynnst starfi skólans á reynslutímanum. Líklegra er að starfsmaðurinn verði öruggari og viti fyrir hvað skólinn stendur, þekki betur umhverfi skólans, stefnur og þær væntingar sem gerðar eru til hans.

**Niðurstaða:** Móttökuáætlun er tilbúin og komin í notkun.

**Úrbótaáætlun:** Móttökuáætlunin verður metin þannig að skólastjóri og deildarstjórar skrá hvað má betur fara og hún endurmetin haustið 2020. Mikilvægt er að allir nýjir starfsmenn fái markvissa aðlögun og unnið sé eftir áætluninni.

### 8.3 starfsmannakönnun og starfsmannasamtöl

**Áætlun:** Starfsmannakönnun var í maí 2019 og mars 2020. Starfsmannasamtöl voru feb–maí 2019.

**Niðurstaða:** Vegna slakrar þátttöku í starfsmannakönnun var fresturinn lengdur fram í október 2019. Niðurstöður voru nokkuð góðar en mátti sjá merki um að samskiptavandi hafði verið á síðustu tveimur árum en virtist ekki enn í gangi. Merki voru um þreytu og persónulega kulnun hjá starfsfólki en samt sem áður ánægja með vinnustaðinn. Könnunin var kynnt á starfsmannafundi í febrúar 2020 eða um leið og niðurstöður komu. Allt starfsfólk fór í starfsþróunarsamtal hjá deildarstjórum/skólastjóra/aðstoðarskólastjóra. Einstaka ábendingar bárust um það sem betur mátti fara en góðar samræður áttu sér stað um líðan, framþróun og gengi í daglegu starfi. Niðurstöður úr seinni könnun sýndu ekki samskiptavanda en ákveðin merki um þreytu og ábendingar komu um mikilvægi þess að hafa stöðugleika í starfsmannahópnum, ígrunda hvernig fjölga megi fagfólki auk þess sem stytting vinnuviku, færri börn á kennara og aukinn undirbúningur var oft nefnt sem mikilvægur þáttur í að auka starfsánægju og vellíðan í starfi.

**Úrbótaáætlun:** Hvetja starfsfólk til þátttöku í könnunum. Niðurstöður úr fyrri könnuninni komu mjög seint til stjórnenda og hafa margir starfsmenn hætt og aðrir byrjað á bilinu frá því könnun er gerð og niðurstöður fengnar. Búið er að koma ábendingu til Mannauðsdeildar. Ákveðið hefur verið að breyta áætlunum um starfsþróunarsamtöl þ.e. 3 stutt samtöl á ári – eitt í höndum skólastjóra – eitt í höndum aðstoðarskólastjóra og eitt í höndum deildarstjóra. Nánari útfærsla er í vinnslu.

### 8.4 Þátttaka starfsfólks í mótun skólastarfsins

**Áætlun:** Að hafa teymi sem bera ákveðna ábyrgð í skólanum s.s. eldvarnarteymi, áfallateymi, umverfisnefnd, SMT teymi, læsi og stærðfræðiteymi o.s.frv. Fundartímar eru skipulagðir í samráði við starfsfólk og því gefið tækifæri til að sinna sínu hlutverki og ráða ráðum sínum.

**Niðurstaða:** Öll teymi voru virk en hefðum mátt skipuleggja fundartíma betur og fram í tímann. Vegna COVID féllu flestir teymisfundir niður. Markið var sett á að skipuleggja starfið þannig að kennarar einbeittu sér að því að hafa börnin í litlum hópum, halda uppi sóttvörnum og huga að líðan barna, kennara og foreldra í því ástandi sem ríkti.

**Úrbótaáætlun:** Gera fundaráætlun fyrir hverja önn til að tryggja að öll teymi hittist reglulega. Skipuleggja þátttöku starfsfólks í mótun nýrrar skólanámskrár út frá nýrri menntastefnu.

## 9. Barnahópurinn

Í Pálmholti voru 110 börn skólaárið 2019-2020 og voru þar kynjahlutfall jafnt. Hlutfall tvítýngdra barna var 13,51%. Mörg börn njóta sérkennslu frá sérkennsluteymi skólans sem vinnur í nánu samstarfi við foreldra og kennara deilda, SMT teymi og lausnateymi með það að markmiði að fylgjast vel með námi og þroska barnanna og skipuleggja og veita snemmtæka íhlutun.

## 9.1 Hljóm

**Áætlun:** Öll börn fara í Hljóm 2 próf þegar þau eru fimm ára. Markmið er að 90% barna komi út með meðal- eða góða færni. Þau börn sem koma út með *slaka*- eða *mjög slaka* færni fara í markvissa málörvun og í endurmat þremur mánuðum síðar.

**Niðurstaða:** Í Hljóm voru niðurstöður þannig að 68,75% barna voru með meðal- eða góða færni en niðurstöðru voru 81% árið áður. 19 börn eru í elsta hópnum; 6 börn þurfa mikinn stuðning við málþroska; 4 eru tvítyngd og tvö eru með mikinn stuðning í daglegu starfi.

**Úrbótaáætlun:** Unnið verður að því að efla þátt læsis í daglegu starfi, hafa efnivið sem ýtir undir læsi oftár í boði t.d. í vali, lána bækur heim og hvetja foreldra til að lesa heima fyrir börn sín. Áætlað er að ýta undir áhuga á læsi í gegnum námsefnið Leikur að læra auk þess sem að hlusta eftir áhugasviði barnanna.

## 9.2 EFI

**Áætlun:** Öll 3,5 ára börn fara í EFI-2 skimun og eru niðurstöður nýttar til að skipuleggja snemmtæka íhlutun sé þess þörf. Markmiðið er að 90% barna séu í meðal- eða góðri færni. Þau börn sem koma út með slaka færni fara í markvissa málörvun með kennurum og sérkennurum.

**Niðurstaða:** Niðurstaða úr EFI – 2 var þannig að 80% barnanna voru í meðal- eða góðri færni í málskilningi á móti 63% árið áður og 87% sýna meðal-eða góða færni í máltjáningu á móti 63% árið áður. 22 börn eru á deildinni og er barnahópurinn í heild nokkuð sterkur hvað varðar málþroska; tvö börn eru tvítyngd og eitt er með stuðning í daglegu starfi.

**Úrbótaáætlun:** Niðurstaðan var góð og markmiðið að halda áfram sama striki.

## 9.3 MIO

**Áætlun:** Skimað er hjá öllum börnum í leikskólanum um hvernig stærðfræðipekking barnanna er á hverju aldursbili. Niðurstöður eru nýttar til snemmtækra íhlutunar.

**Niðurstaða:** Niðurstöður voru nýttar til að skipuleggja snemmtæka íhlutun og ýta undir áhuga barnanna á stærðfræði í víðu samhengi.

**Úrbótaáætlun:** Að taka saman niðurstöður hvers árgangs eftir skimun og skrá eins og gert er með EFI og Hljóm. Það að taka saman niðurstöður getur gefið kennurunum ákveðna mynd af barnahópnum í heild og yfirsýn yfir hvaða þætti innan stærðfræðinnar má efla í daglegu starfi.

## 9.4 Foreldrasamtöl og upplýsingagjöf um stöðu nemenda

**Áætlun:** Foreldrar allra barna fá foreldrasamtal að hausti og vori auk þess sem foreldrar geta ávallt pantað samtöl ef þeim þykir ástæða til. Foreldrar fá upplýsingar um félagslega og námslega stöðu barnsins og í ákveðnum tilvikum eru sérkennarar eða aðrir sérfræðingar með á fundinum. Í ákveðnum tilvikum er gerð áætlun í samstarfi við foreldra.

**Niðurstaða:** Foreldrasamtöl voru samkvæmt áætlun að hausti en voru með öðruvísi hætti á vorönn vegna COVID. Sumir komu í samtali í skólann en aðrir funduðu í gegnum fjarfundabúnað. Foreldrasamtölin kláruðust í júní.

**Úrbótaáætlun:** Að hafa gott upplýsingaflæði til foreldra og foreldrasamtöl fari fram tvisvar á ári.

## 10. Sérkennsla

**Áætlun:** 3.9 stöðugildi fengust til að sinna sérkennslu í Pálmholti og er það sérkennslustjóri á samstarfi við skólastjóra og deildarstjóra sem skipuleggur hvernig kennsla er skipulögð.

**Niðurstaða:** Stöðuhlutfall var fullnýtt. 4 starfsmenn skiptu með sér sérkennslu; sérkennslustjóri, iðjubjálfi, leikskólakennari og starfsmaður með B.A í sálfræði. Farið var í þróun á verkferlum og vinnufyrirkomulagi í sérkennslu og er það enn í mótun. Áður var sérkennsla föst á deildum en nú fara fulltrúar í sérkennslu milli deilda, skipta með sér verkum sem hefur gefist vel.

**Úrbótaáætlun:** Haldið verður áfram með þróun sérkennslumála. Úthlutun í sumar er 1,15 og fyrir komandi haust er úthlutunin 2,9 stöðugildi miðað við barnahópinn sem er í dag.

## 11. Rekstur

**Áætlun:** Áætlun var 222.910.000 í rekstur skólans.

**Niðurstaða:** Til rekstursins voru nýtt 93,73% af heildaráætlun. Afgangur var 13.968.522 sem skýrist að mestu af fækkun barna og fækkunar í starfsmannahóp því samhliða þ.e. launakostnaður var minni en áætlað var og þó svo innkoma hafi minnkað líka náði það að jafnast út.

**Úrbótaáætlun:** Að gera reglulegt mat á stöðu fjármála yfir árið og upplýsa þá er málið varðar ef stefnir í að áætlun haldist ekki, hvort sem er um framúrkeyrslu eða líkur eru á afgangi.

## 12. Foreldrar

Foreldrakönnun fer í loftið einu sinni á ári. Foreldrafundir eru haldnir að hausti með nýjum foreldrum og einnig eru stjórnendur á foreldrafélagsfundum sem haldinn er að hausti. Foreldrar eru boðaðir á kynningar á starfsemi hvernar deildar og hvattir til að taka þátt í viðburðum sem haldnir eru á skólatíma.

### 12.1. Foreldrar

#### Foreldrakönnun

**Áætlun:** Könnun er send á foreldra í mars.

**Niðurstaða:** Niðurstöður voru góðar og flestir foreldrar ánægðir með starf skólans, starfsfólk og aðstöðu nema í efra Pálmholti var kvartað undan húsnæði. 71% foreldra voru ánægðir með skólann sem var óþægileg niðurstaða en til upplýsinga fór ánægju niður um 23% vegna óánægju með húsnæðið. (spurningin varðandi húsnæðið er ein af ánægjuspurningunum).

**Úrbótaáætlun:** Áætlað er að loka efra Pálmholti haustið 2021 og þá er vandamál með húsnæðið leyst. Markmiðið að halda áfram góðu sambandi við foreldra, hafa upplýsingaflæði gott og faglegt starf að leiðarljósi og sinna viðhaldi eins og kostur er.

### Foreldraráð

**Áætlun:** Foreldraráð er kosið á foreldrafundi að hausti og einnig er auglýst eftir fulltrúum í tölvupósti.

**Niðurstaða:** Þrjú foreldrar buðu sig fram. Fundir voru fáir á árinu vegna Covid – aðeins einn fyrir áramót og einn í júní. Samskipti fóru fram í gegnum tölvupósta t.d. þegar gerð skóladaðgata. Foreldraráð fékk tækifæri til að fara yfir teikningar á nýja skólanum og koma með ábendingar. Einn fulltrúi úr foreldraráði fundaði með nefnd sem valdi nöfn á deildir í nýja skólanum. Starfsfólk skólans kom með hugmyndir að nöfnum sem nefndin síðan vann úr. Niðurstöður voru sendar á Umhverfis- og mannvirkjasvið, UMSA.

**Úrbótaáætlun:** Að halda fundi 4 sinnum á ári og halda foreldraráði upplýstu um málefni skólans.

### Foreldrafélag

**Áætlun:** Aðalfundur foreldrafélagsins er haldinn í september. Fulltrúar foreldra eru kosnir í stjórn og er aðstoðarskólastjóri tengiliður við stjórnina. Stjórnin heldur utan um að rukka foreldra um árgjald auk þess að skipuleggja hvernig þeim fjármunum er varið. Það er þó breytilegt ár frá ári hvað er gert. Markmiðið er að þjappa barna og foreldrahópnum saman og jafnframt að fjármagna ákveðna skemmtun fyrir börnin á skólatíma.

**Niðurstaða:** Foreldrafélagið rukkaði fyrir haustönnina. Ákveðið var að rukka ekki fyrir vorönnina þar sem ekki var heimilt að halda stórar samkomur á tímum COVID. Foreldrafélagið sá um jólasvein og jólagjafir, keypti leiksýningu með Skoppu og skríttlu sumarið 2019 og fékk Einar töf frammann til að heimsækja Pálmholt vorið 2020.

**Úrbótaáætlun:** Foreldrafélag áfram starfandi við skólann og hvetja stjórn félagsins til að sína frumkvæði að því að skipuleggja uppákomur fyrir foreldra og börn. Aðstoðarskólastjóri verður áfram tengiliður við stjórnina.

## 13. Stjórnunarhættir

**Áætlun:** Að 95% starfsmanna séu ánægðir með stjórnun skólans. Að stjórnendur sækji þau námskeið sem Akureyrarbær heldur sem og önnur sem bæta við þekkingu og færni.

**Niðurstaða:** Samkvæmt starfsmannakönnun Akureyrarbæjar eru 93% starfsmanna ánægðir með stjórnun skólans. Stjórnendur sóttu mörg námskeið á vegum Akureyrarbæjar og eitt námskeið á vegum HA um hvernig má stýra fundum svo árangur náist.

**Úrbótaáætlun:** Að hafa jákvæð samskipti og gott upplýsingaflæði. Að hafa fleiri starfsþróunarsamtöl á ári og þannig fjölga samtölum starfsmanna og stjórnenda.



## 14. Húsnæði, lóð og búnaður

Tilgreina framkvæmdir á húsnæði, lóð og kaup á búnaði síðasta skólaár.

### Skemmdir vegna veðurs

Þakrenna og girðingar löskuðust í veðrinu auk þess sem trjágróður fór illa.

### Kaup á tækjum

Keyptar voru tvær þvottavélar og einn þurrkari.

### Annað

Vandamál var með hita á efra húsi í vetur og þurfti að fara yfir ofnana í húsinu. Dúkur á kaffistofu skemmdist vegna leka í ofni. Stífla kom í klósett í efra húsi og nánari skoðun leiddi í ljós skemmdir á skólplögnum. Annað smálegt laskaðist og sá húsvöruður um ákveðið viðhald og Umhverfis – og mannvirkjasvið, UMSA, sá um annað.

## 15. Mötuneyti

**Áætlun:** Að bjóða uppá hollan og næringarríkan mat – að elda flest allt frá grunni og halda sig innan fjárhagsáætlunar. Að 95% foreldra séu ánægðir með fæðið.

**Niðurstaða:** Fylgt er 6 vikna matseðlum Akureyrarbæjar. 96,9% foreldra eru ánægðir með matinn. Kostnaður vegna fæðis var innan áætlunar.

**Úrbótaáætlun:** Að halda sama striki.

## 16. Samstarf við aðra skóla og stofnanir

Pálmholt leitast við að vera í góðu samstarfi við aðra skóla og stofnanir í sveitarfélaginu með það að markmiði að efla faglega þekkingu.

### 16.1. Háskólinn á Akureyri

**Áætlun:** Engin áætlun var um samstarf á skólaárinu.

**Niðurstaða:**

**Úrbótaáætlun:** Áætlað er samstarf vegna innleiðingu nýrrar menntastefnu Akureyrarbæjar.

### 16.2. Samstarf við grunnskóla

#### Samstarf við Lundarskóla og Lundarsel

**Áætlun:** Samstarfsáætlun er gerð ár hvert um hvernig samstarfi er háttað við Lundarskóla og Lundarsel (sjá heimasíðu). Nemendur Pálmholts fara í heimsóknir í Lundarskóla/Frístund 4 sinnum yfir veturinn og nemendur Lundarskóla heimsækja Pálmholt, lesa fyrir börnin og leika sér. Kennarar Pálmholts hitta kennara Lundarskóla reglulega yfir árið og á vorin skila kennara leikskólans upplýsingum um stöðun þeirra nemenda sem eru að fara í grunnskóla.

**Niðurstaða:** Áætlun gekk eftir nema heimsóknum fækkaði vegna COVID 19.

**Úrbótaáætlun:** Halda áfram á sömu braut.

### 16.3 Samstarf við tónlistarskólann

**Áætlun:** Söngvaflóð er samstarfsverkefni við tónlistarskólann. Kennari frá tónlistarskólanum kemur í Pálmholt einu sinni í viku og er með söngstund með þremur elstu árgöngunum. Sungin eru fyrirfram ákveðin lög.

**Niðurstaða:** Samstarfið gekk vel og ýtir undir söng í leikskólanum. Vegna COVID fækkaði söngstundunum en við enduðum með úti-söngstund í byrjun júní.

**Úrbótaáætlun:** Að halda áfram með svipuðu sniði.

### 16.4. Annað samstarf, fræðsla eða ráðgjöf.

#### Askjan

Starfsfólk Öskjunnar kom og kynnti starfsemi sína og veitti upplýsingar um í hvað tilfellum mögulegt er að beina foreldrum á að sækja um aðstoð.

#### Barnavernd

Fulltrúi frá barnavernd kom og fór yfir lög og reglur sem og til að kynna fyrir starfsfólki hvenær skuli senda tilkynningar o.s.frv.

**Áætlun:** Að fá fulltrúa barnaverndar sem er tengiliður skólans á fundi með deildarstjórum einu sinni á önn þar sem farið er yfir verklagsreglur og veita ráðgjöf ef óvissa er um hvort málefni flokkast undir barnavernd eða ekki.

**Niðurstaða:** Fundur var haldinn að hausti og vori og þótti kennurum þessi fundur gagnlegur. Auk fundanna voru símaviðtöl við fulltrúa barnaverndar eftir þörfum.

**Úrbótaáætlun:** Halda áætlun og fá tvo fundi á ári með tengilið skólans til að tryggja upplýsingaflæði og stuðla að góðu samstarfi.

## 17. Lokaorð skólastjóra

Skólaárið 2019-2020 mun seint gleymast. Allt gekk sem skyldi framan af en svo kom að því að stórt verkefni beið okkar þegar heimsfaraldur, COVID 19, lagðist yfir og skólstarfið tók á sig breytta mynd. Sóttvarnir með það að markmiði að halda skólunum opnum og samfélaginu gangandi var aðalsmerki þessa tíma og stóðu sig allir ótrúlega vel á þessum óvissutímum. Auðvitað mátti finna fyrir óöryggi og kvíða í þessum aðstæðum en ótrúleg samstaða, velvild og jákvæðni gerði það að verkum að allt gekk upp. Farið var að öllum settum reglum frá Almannavörnum sem gerði það að verkum að lítil sem engin útbreiðsla varð á norðurlandi. Ég get ekki annað en þakkað frábærum starfsmannahóp hvernig tókst til og tel ég okkur taka með okkur ákveðna reynslu sem mun hafa áhrif á starfsemi skólans á komandi árum. Ég tel að lærdómurinn sé sá að við höfum hægt á okkur og horfum á litlu hlutina sem skipta svo miklu máli; mikilvægi þess að skapa ró í skólstarfinu, sýna samstöðu og velvild, vinna í litlum hópum og gefa okkur sjálfum og börnunum tækifæri og tíma til

að lifa í núinu. Ég horfi á skólaárið sem ákveðna reynslu sem ég tek með mér en horfi til framtíðar með tilhlökkun; er með háleit markmið um frábært skólastarf á komandi skólaári í Pálmholti auk þess að sjá fram á skemmtilega og gefandi vinnu við skipulagningu opunar á nýjum skóla við Glerárskóla.

Drífa Þórarinsdóttir, skólastjóri.

## Fylgiskjöl

### Fjögra ára áætlun – breytingar á kostnaði/verkefnum

Hér verður tilgreint um kostnað sem vitað er um vegna endurnýjunar á búnaði og/eða áætluðum kostnaði við ákveðin verkefni.

#### 2020

Kostnaður vegna námsferðar/covid	3.932.379 ( endurgreiðsla fæst 2021)
Frystikista	100.000
Hrærivél	170.000
Kennarastólar	50.000 – efra Pálmholt
Gardínur	60.000

#### 2021

Námsferð	? (breytingargjöld vegna námsferðar)
Kennarastólar	50.000 – neðra Pálmholt
skrifborðsstólar	300.000 - undirbúningsaðstaða
Gardínur	100.000 – neðra Pálmholt
Búnaður í Klappir – nýjan leikskóla	?
Ipadar	300.000 - deildir

Athugið að frá 2021 er búið að loka efra Pálmholti – samkvæmt áætlun – fer eftir því hvernig starsemi verður háttáð í neðra húsi hvernig þörfin verður.

#### 2022


## Símenntunaráætlun

Lögð er áhersla á að starfsfólk sækji sér endurmenntun auk þess sem skólinn er með áætlun um símenntun. Áfram verður haldið með nýliðafræðslu um SMT- styðjandi skólafærni og 1-2 kennarar sækja grunnnámskeið í SMT- styðjandi skólafærni. Gert er ráð fyrir trúnaðarmannanámskeiðum trúnaðarmanna FL og Einingar-löju sem og einum til tveimur fundum trúnaðarmanna vegna kjaramála.

### Haustönn 2019

<b>SMT- styðjandi skólafærni - nýliðafræðsla</b>	<b>Nýjir starfsmenn</b>
<b>MIO</b>	<b>Nýliðafræðsla</b>
<b>Trúnaðarmannanámskeið og 1-2 fundir á dagvinnutíma</b>	<b>Trúnaðarmenn FL og Einingar-löju</b>
<b>Markþjálfafundir</b>	<b>Skólastjóri/aðstoðarskólastjóri/sérkennslustjóri</b>
<b>SMT-styðjandi skólafærni grunnnámskeið</b>	<b>Tveir kennarar</b>
<b>Barnavernd – kynning á reglum</b>	<b>Allir</b>
<b>Kynferðislegt áreiti á vinnustað</b>	<b>Allir starfsmenn</b>
<b>Kynning á spjaldtölvuverkefni með tvítyngdum börnum</b>	<b>Fulltrúar sérkennslu</b>
<b>Askjan</b>	<b>Allir</b>
<b>Leikur að læra</b>	<b>Allir</b>
<b>SAP og ONE</b>	<b>Skólastjóri/aðstoðarskólastjóri</b>

### Vorönn 2020

<b>Ofbeldi gegn börnum</b>	<b>Sérkennslustjóri</b>
<b>Skyndihjálpi</b>	<b>Þeir sem ekki hafa farið síðustu 2 ár.</b>
<b>1 -2 trúnaðarmannafundir á dagvinnutíma</b>	<b>Trúnaðarmenn FL og Einingar-löju</b>
<b>Markþjálfafundir</b>	<b>Skólastjóri/aðstoðarskólastjóri/sérkennslustjóri</b>
<b>Námskeið – Reggio og yngstu börnin</b>	<b>allir – frestað vegna COVID</b>
<b>Joga, skógarskóli, bakstur</b>	<b>Skiptast niður – frestað vegna COVID</b>

Þessu til viðbótar og eftir því sem við verður komið eru starfsmenn hvattir til að nota endurmenntunarsjóði sem þeir hafa aðgang að. Þannig gefst tækifæri til að efla sig í starfi, ekki hvað síst gagnvart þeim þáttum sem lúta að áherslum skólans; lestri, sjálfsmynd og umhverfismennt. Rétt er að benda á að Akureyrarbær greiðir ákveðna prósentu til endurmenntunarsjóða og því sjálfsagt að nýta þann rétt eins og hægt er.

Litið er svo á að sí- og endurmenntunaráætlun sé lifandi skjal sem ekki er raunhæft að fullmóta að hausti þegar námskeiðsboði fyrir allan veturinn liggur ekki fyrir. Því verður bætt inn í þessa áætlun eftir því sem við á.

Skóladagatal 2019-2020

ÁGUST	SEPTEMBER	OKTÓBER	NOVEMBER	DESEMBER	JANUAR	FEBRUÁR	MARS	APRIL	MÁI	JÚNÍ	JÚLÍ
1. S	1. S	1. S	1. S	1. S	1. M	1. L	1. S	1. M	1. F	1. M	1. M
2. M	2. M	2. M	2. L	2. M	2. F	2. S	2. M	2. F	2. L	2. P	2. F
3. F	3. F	3. F	3. S	3. P	3. F	3. M	3. P	3. F	3. S	3. M	3. F
4. M	4. M	4. M	4. L	4. M	4. L	4. P	4. M	4. L	4. M	4. F	4. L
5. L	5. L	5. L	5. S	5. F	5. S	5. M	5. F	5. S	5. P	5. F	5. S
6. S	6. S	6. S	6. M	6. F	6. M	6. F	6. F	6. M	6. M	6. L	6. M
7. M	7. M	7. M	7. L	7. L	7. P	7. F	7. L	7. P	7. F	7. S	7. P
8. P	8. P	8. P	8. S	8. S	8. M	8. L	8. S	8. M	8. F	8. M	8. M
9. M	9. M	9. M	9. L	9. M	9. F	9. S	9. M	9. F	9. L	9. P	9. F
10. P	10. P	10. P	10. S	10. P	10. F	10. M	10. P	10. F	10. S	10. M	10. F
11. M	11. M	11. M	11. L	11. M	11. L	11. P	11. M	11. L	11. M	11. F	11. L
12. L	12. L	12. L	12. S	12. F	12. S	12. M	12. F	12. S	12. P	12. F	12. S
13. F	13. F	13. F	13. M	13. F	13. M	13. F	13. F	13. M	13. M	13. L	13. M
14. M	14. M	14. M	14. L	14. L	14. P	14. F	14. L	14. P	14. F	14. S	14. P
15. S	15. S	15. S	15. M	15. S	15. M	15. L	15. S	15. M	15. F	15. M	15. M
16. M	16. M	16. M	16. L	16. M	16. F	16. S	16. M	16. L	16. L	16. P	16. F
17. P	17. P	17. P	17. S	17. P	17. F	17. M	17. P	17. S	17. S	17. M	17. F
18. M	18. M	18. M	18. L	18. M	18. L	18. P	18. M	18. L	18. F	18. F	18. L
19. F	19. F	19. F	19. S	19. F	19. S	19. M	19. F	19. S	19. P	19. F	19. S
20. S	20. S	20. S	20. M	20. F	20. M	20. F	20. F	20. M	20. M	20. L	20. M
21. L	21. L	21. M	21. F	21. L	21. P	21. F	21. L	21. P	21. F	21. S	21. P
22. S	22. S	22. F	22. M	22. S	22. M	22. L	22. S	22. M	22. F	22. M	22. M
23. M	23. M	23. F	23. L	23. M	23. F	23. S	23. M	23. F	23. L	23. P	23. F
24. P	24. P	24. M	24. S	24. P	24. M	24. L	24. P	24. S	24. S	24. M	24. F
25. M	25. M	25. F	25. L	25. M	25. F	25. M	25. M	25. L	25. M	25. F	25. L
26. F	26. F	26. S	26. M	26. F	26. S	26. M	26. F	26. P	26. P	26. F	26. S
27. F	27. F	27. M	27. L	27. F	27. M	27. F	27. F	27. M	27. L	27. L	27. M
28. L	28. L	28. M	28. S	28. L	28. P	28. F	28. L	28. P	28. F	28. S	28. P
29. S	29. S	29. M	29. L	29. S	29. M	29. L	29. S	29. F	29. F	29. M	29. M
30. M	30. M	30. F	30. M	30. M	30. F	30. L	30. M	30. F	30. L	30. P	30. F
31. F	31. F	31. M	31. L	31. P	31. F	31. S	31. P	31. S	31. S	31. F	31. F

5 heilir dagar  
Einn háttur dagur

**Lykiltölur**

	2019	2020	2021	2022
Nemendafjöldi 1. október	110			
Starfsmannafjöldi 1. okt	37			
Meðalstarfsaldur 1. okt	6 ( Mesti 29 ár)			
Heildarfjöldi stöðugilda 1. okt (utan sérkennslu)	29,81			
Fjöldi stöðugilda skólastjórnenda 1. okt	1,5			
Fjöldi stöðugilda deildarstjóra 1. okt	4,8			
Fjöldi stöðugilda kennara 1. okt	4,96			
Fjöldi stöðugilda með háskólamenntun A 1. okt	0			
Fjöldi stöðugilda með háskólamenntun B 1. okt	3			
Fjöldi stöðugilda starfsfólks í leikskóla 1 okt	12,7			
Fjöldi stöðugilda í eldhúsi 1. okt	2,85			
Fjöldi stöðugilda sérkennslu 1. jan og 1. sept	3,9 / 3,9		/	/
Heildarstærð húsnæðis	610m <sup>2</sup> +385m <sup>2</sup>			
Fjöldi tölva – starfsfólk 1. okt	11			
Fjöldi spjaldtölva – nemendur 1. okt	-			
Fjöldi spjaldtölva – kennarar og nem 1. okt	14			
Meðalfjöldi veikindadaga starfsfólks í skammtíamv. Dagar/fj starfsf. 1.jan-31.des	8,7			
Meðalfjöldi veikindadaga í langtímaveikindum starfsfólks. Dagar/ fj. starfsf. 1. jan-31. des.	3,3			
Fjöldi starfsmanna í langtímaveikindum yfir árið. (Samfeltt í 6 vikur eða lengur)	3			
Meðalfjöldi leyfisdaga starfsfólks v/veikindi barna. Dagar / fj. starfsf. 1. jan-31. des .	3,4			
Heildarfjöldi launalausra frídaga. Dagar/fj starfsf 1. jan-31. des.	5,9			
Heildarfjöldi launaðra stunda sem starfsfólk er fjarverandi. Heildar dagar 1. jan-31. des. Fjöldi stunda/8.	184			
Hlutfall starfsfólk sem svaraði starfsmannakönnun í %.	71,7% - 79%			
Hlutfall starfsfólks sem leið vel í vinnunni í %.	89%			
Hlutfall starfsfólks sem fór í starfsþróunarsamtal síðustu 18 mán í %.	85,7%			
Hlutfall foreldra sem svöruðu foreldrakönnun í %.	69,3%			
Hlutfall foreldra sem voru ánægðir með leikskólann í %.	71%			
Hlutfall foreldra sem voru ánægðir með upplýsingaflæði í %.	86,4%			
Hlutfall starfsfólks af erlendum uppruna í %.	12,1%			
Hlutfall nemenda af erlendum uppruna í %.	13,51%			
Kynjahlutfall starsfólks í %. Kk - kvk	9 %/ 91%			
Kynjahlutfall nemenda í %. Kk - kvk	50 % / 50 %			
Frávik í fjárhagsáætlun í %.	6,27%			

Ársskýrsla leikskólastjóra

2019-2020

**Umsögn foreldraráðs**

**Hlutverk foreldraráðs**

Samkvæmt 11.gr. laga um leikskóla frá 2008 er hlutverk foreldraráðs að gefa umsagnir til leikskóla og nefndar, sbr. 2. mgr. 4. gr., um skólanámskrá og aðrar áætlanir sem varða starfsemi leikskólans. Þá skal ráðið fylgjast með framkvæmd skólanámskrár og annarra áætlana innan leikskólans og kynningu þeirra fyrir foreldrum. Foreldraráð hefur umsagnarrétt um allar meiri háttar breytingar á leikskólastarfi.

Gátlisti:

A. Kemur fram með fullnægjandi hætti	B. Kemur fram með ófullkomnum hætti	C. Kemur ekki fram
--------------------------------------	-------------------------------------	--------------------

Koma fram upplýsingar um barnahópinn þ.e. áætlun um fjölda barna, fjölds sérkennslubarna og fjölda tvítyngdra barna

A  B C

Koma fram upplýsingar um fjölda starfsmanna sundurgreint eftir fagstéttum – eða menntun og reynslu?

A  B C

Kemur fram með skýrum hætti upplýsingar um símenntunaráætlun / starfsþróunaráætlun leikskólans

A B C

Kemur fram stefna skólans ásamt áherslum og markmiðum komandi árs

A B C

Kemur fram hvaða þætti skal meta komandi skólaár og og hvaða umbótaferli verða unnin eftir fyrirbyggjandi mat.

A B C

Koma fram skýrar upplýsingar um foreldraráð, áætlaða foreldrafundi og foreldraviðtöl?

A B C

Kemur fram með skýrum hætti hvernig leikskólinn hyggst vinna að samstarfi við grenndarsamfélagið s.s. grunnskóla?

A B C

Kemur fram með skýrum hætti hvernig samstarfi er háttað við stoðþjónustukerfi bæjarins s.s. fræðslu- og fjölskylduvið?

A B C

Skóladagatal

A B C

KHD  
GSN  
HK